

20 Informe 23 de sostenibilidad



ÍNDICE

Mensaje
del CEO

PÁGINA 3

01

Sobre
Onet

PÁGINA 5

02

Modelo
de negocio

PÁGINA 26

03

Compromiso
social

PÁGINA 29

04

Compromiso con
el medio ambiente

PÁGINA 50

05

Compromiso con una
gestión responsable

PÁGINA 64

06

Anexos

PÁGINA 84



Mensaje del CEO

Estimados clientes,
colaboradores,
proveedores y partes
interesadas,

Me dirijo a ustedes en la presentación de nuestro Informe de Sostenibilidad del 2023. Este documento no solo refleja nuestro desempeño ambiental, social y de gobernanza del último año, sino que también subraya nuestro compromiso con el desarrollo sostenible y la creación de un impacto positivo en nuestro entorno.

En Onet entendemos que nuestro éxito empresarial está intrínsecamente vinculado a la salud y bienestar de las comunidades y entornos en los que operamos. Es por eso por lo que la sostenibilidad está en el corazón de nuestra estrategia empresarial, guiando nuestras decisiones y acciones en todos los niveles.

Nuestra iniciativa Biogistic, que incorpora el uso de productos ecológicos y promueve un ciclo de vida circular para los envases, es un claro ejemplo de cómo la innovación y nuestro compromiso por la sostenibilidad pueden reducir nuestra huella de carbono y, al mismo tiempo, mejorar la eficiencia. Además, este año hemos intensificado también nuestro compromiso con la inclusión y la diversidad, convencidos de que un entorno laboral variado y equitativo es esencial para nuestro éxito colectivo.

Sin embargo, somos conscientes de que el camino hacia un futuro sostenible es un viaje continuo. Este año hemos creado y establecido nuestro Comité ESG asegurando que la sostenibilidad permanezca en la vanguardia de nuestras operaciones y decisiones estratégicas.

Este comité no solo continuará las acciones ya en curso, sino que también mantendrá los altos estándares que hemos establecido para nosotros mismos y para nuestros servicios, y asegura la definición y el seguimiento de indicadores para evaluar la materialidad de nuestros avances.

A través de este informe, no solo celebramos nuestros logros, sino que también establecemos objetivos claros y ambiciosos para el futuro. Estamos comprometidos a innovar para superar los desafíos y aprovechar las oportunidades que nos presenta un mundo en constante cambio.

Me gustaría tomar este momento para reconocer y agradecer a todos nuestros colaboradores por su esfuerzo continuo, que es esencial para nuestro avance en sostenibilidad. También quiero agradecer a nuestros clientes y proveedores por su apoyo constante y su confianza en nuestro compromiso compartido con un futuro más sostenible.

Juntos, estamos construyendo una empresa más resiliente, responsable y preparada para el futuro.


Gracias por acompañarnos en este importante viaje,

Frédéric Sirerol
CEO de Onet



01

**Sobre
Onet**



Quiénes somos

Identidad

Desde su fundación en 1860, Onet se ha ido desarrollando en torno a sólidos valores y convicciones.

Esta visión común une a los hombres y mujeres de nuestro grupo a lo largo y ancho del mundo. A diario, a través de nuestros servicios, damos forma a estos fundamentos para seguir avanzando de la mejor forma en la misma dirección.

Un sello distintivo
que encarna nuestra visión

Más cercanos...

La cercanía es la esencia misma de nuestros servicios centrados en las personas: ser útiles para los demás, para la comunidad, hacer que el día a día sea más agradable y sencillo para todos. En un mundo cada vez más digital, consideramos esencial reforzar el contacto humano, así como los lazos entre nuestros colaboradores, clientes y socios.

La cercanía con todos los implicados (por ejemplo, integrándonos directamente en las sedes de nuestros clientes) nos permite comprender y responder mejor a sus necesidades, así como anticipar sus expectativas futuras.



... más fuertes

La fuerza es el beneficio directo de esa cercanía. La cercanía nos permite ser más fuertes juntos. El término «más fuertes» encarna el valor añadido que obtenemos gracias a esa inteligencia colectiva.

Expresa todo lo que ganamos trabajando juntos: disfrute, rendimiento, eficacia, capacidad de innovación, solidaridad...

Para ir más lejos

Una historia familiar

El servicio está en el corazón de nuestras raíces. Onet es una empresa familiar con una trayectoria de más de 150 años. Ha sido concebida para perdurar en el tiempo, objetivo que transmite de generación en generación.

Los éxitos de la empresa se han sucedido de manera ininterrumpida, pero su entorno no ha cambiado: Onet sigue siendo fiel a Marsella, cuna de la familia y, de hecho, de una larga historia.

Nuestro grupo no ha cesado de evolucionar conforme a una lógica de adaptación a las expectativas de sus clientes.



Nuestra historia comienza con la fundación de la empresa por parte de D. Hippolyte FORMAT. La manipulación de sacos de trigo en el puerto de Marsella es la primera actividad conocida de Onet.

18
60



19
24

Frente a un rápido desarrollo industrial y gracias a nuestro cliente SNCF, la compañía prosigue con su expansión: Savoie, Languedoc- Roussillon, Lyon y Niza, serán las primeras ciudades.

Suiza será nuestra primera oficina en el extranjero. Seguidas en 1977 por Luxemburgo, en 1995 por España, en 2010 por Marruecos, en 2015 por EEUU y en 2017 por Brasil

19
68



19
86

Onet entra en la bolsa de valores de París aunque la familia REINIER cuenta con el control mayoritario del Grupo familiar Onet Group.

El 12 de diciembre de 1995 Onet desembarca en España

19
95



20
14

En 2014 Onet compra Seralia, duplicando su facturación en menos de un año.

Es nombrada Émilie de Lombarés como Presidenta del Consejo de Administración del Grupo Onet.

Cuatro años después de la última adquisición, Onet decide dar un impulso a la zona norte de la península adquiriendo la empresa Limpieza y Mantenimiento Impacto.

20
18

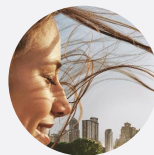


20
22

Onet a día de hoy se encuentra entre las 10 primeras compañías de nuestro sector.

Cumpliremos 30 años en España

20
25



Estructura de gobierno

CONSEJO DE ADMINISTRACIÓN



Pascal
Gauthier

Presidente



César
Vielba

Vocal



Frédéric
Sirerol

Vocal



Stéphane
Dupont

Vocal
Representante de Onet S.A.

COMITÉ DE DIRECCIÓN



Pascal
Gauthier

Presidente



César
Vielba

Vocal



Frédéric
Sirerol

Vocal



Juan Carlos
de la Torre

COO



Daniel
Marcos

Director
Territorial Centro



Carlos
Martínez

Director
Territorial Norte



Camille
Pedler

Directora
de RRHH Internacional



Pedro
Elzo

Director
de RRHH



Guillermo
Roldán

Director
Jurídico



Axelle
Despatures

Directora
Comercial y Marketing



David
García

Director
de sistemas

El grupo Onet en el mundo

En Onet nuestro compromiso con la innovación y la excelencia no ha mermado nuestra fidelidad a los valores fundamentales que han guiado nuestra trayectoria desde los inicios. Esta combinación de tradición y progreso nos ha permitido florecer en una variedad de sectores y mercados.

Hoy en día, Onet se ha transformado en un conglomerado de servicios e ingeniería con alcance global. Nuestra diversificada cartera de servicios se extiende a través de fronteras internacionales, fundamentada en la vasta experiencia y en la pericia técnica de nuestros equipos. A lo largo de los años, hemos fortalecido la relación con nuestros clientes mediante el desarrollo de servicios especializados, que constituyen la esencia de nuestro crecimiento y han sido siempre un eje fundamental de nuestra estrategia corporativa.

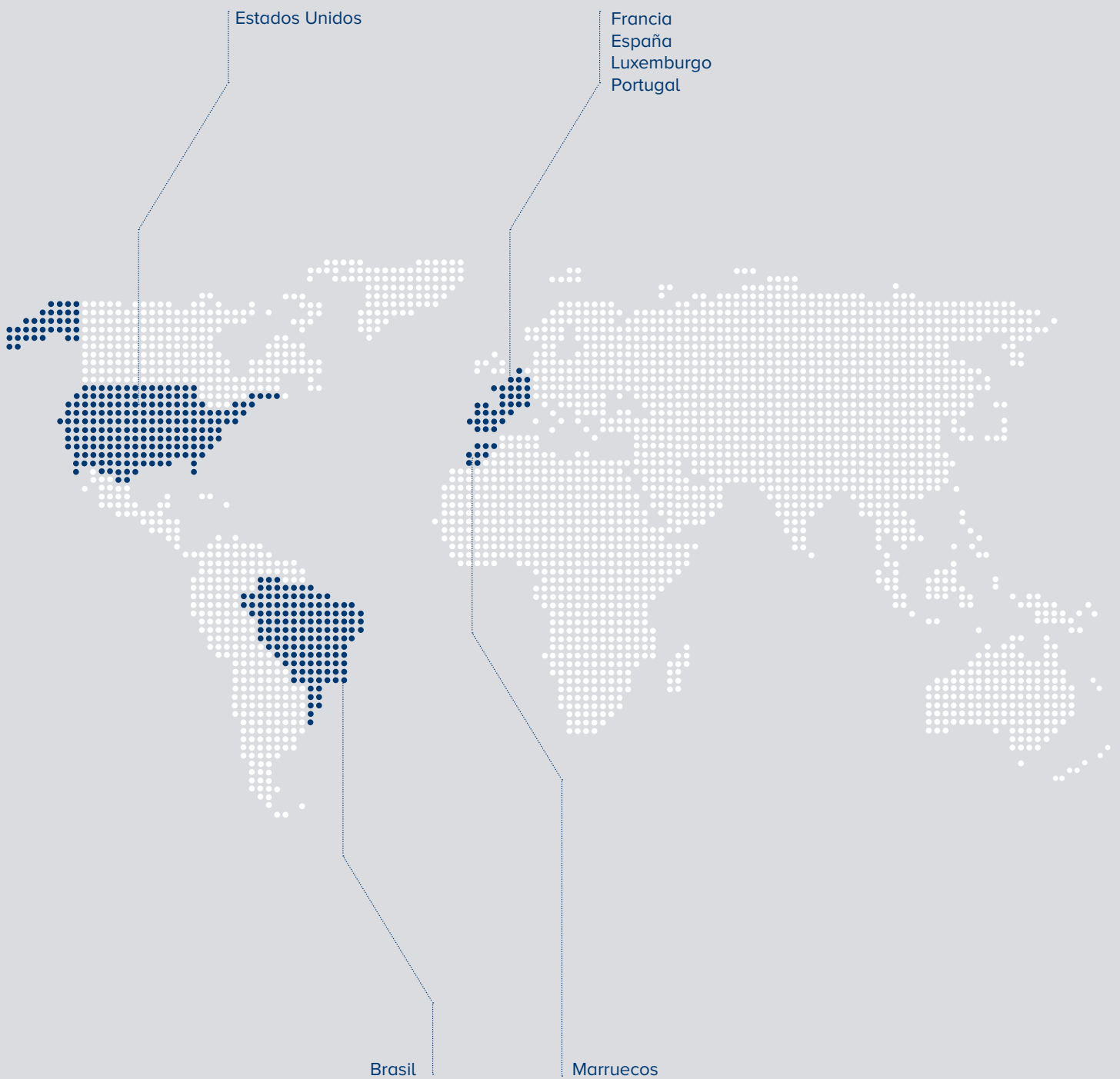
Con una presencia consolidada y en constante expansión, Onet se ha establecido en 9 países y lleva a cabo operaciones en más de 20, consolidando nuestra posición como una entidad de referencia en el mercado internacional. Nuestra estrategia global es intencionada y meticulosa; elegimos adquisiciones y colaboraciones que resuenan con nuestros principios, y buscamos socios que compartan y enriquezcan nuestra cultura empresarial. Exportamos no solo nuestra expertise, sino también nuestros valores corporativos, abrazando y respetando el conocimiento y las tradiciones locales.

Nuestro crecimiento geográfico se manifiesta de múltiples maneras, incluyendo la participación en licitaciones públicas internacionales, la



expansión a través de adquisiciones estratégicas, asociaciones locales, y la formación de filiales conjuntas. El grupo Onet tiene la visión de establecer una presencia significativa y duradera más allá de las fronteras francesas, apoyándose en su oferta diversificada y aprovechando sus competencias clave.

Para alcanzar estas ambiciosas metas, Onet ha instaurado una división dedicada al desarrollo y la gestión de sus operaciones internacionales, dotada de un equipo especializado cuya misión es impulsar nuestra visión global. Este equipo trabaja incansablemente para identificar oportunidades, forjar alianzas estratégicas y garantizar la excelencia operativa a nivel mundial, asegurando que Onet no solo se extienda geográficamente, sino que también deje una huella positiva y perdurable en cada nuevo mercado que exploramos.



Nuestra estrategia empresarial

Mantener nuestra independencia financiera

La lógica de desarrollo de Onet ha sido concebida para perdurar en el tiempo y se construye en torno a una voluntad: continuar siendo un grupo autónomo, independiente, que obtiene los medios para su desarrollo a través de sus resultados. La independencia financiera nos da la libertad de emprender sin dejar de respetar nuestros valores.

Consolidar nuestra posición y a nivel internacional

La consolidación de nuestras actividades pasa por el refuerzo de nuestra posición en el mercado, en términos de volumen y experiencia, con prismas sectoriales acentuados y diferentes niveles técnicos. Esta voluntad puede llevarnos a desarrollar nuevos servicios que nos permitan mejorar nuestra posición en la cadena de valor de determinados sectores cliente estratégicos, sin renunciar a nuestros servicios habituales.

Afianzar el sentido del servicio

Siempre hemos sido una empresa de servicios. La propia esencia de un servicio es satisfacer a nuestros clientes buscando soluciones que, quizás, no habrían sido capaces de imaginar. Todo ello, gracias a nuestra perspectiva externa y a la experiencia que hemos ido acumulando en nuestros diferentes sectores de actividad. Este sentido del servicio nos une y nos guía a diario desde nuestros inicios.

Ser el referente en nuestros sectores

En Onet tenemos la ambición de convertirnos en la referencia de cada uno de los sectores en los que trabajamos y mantenernos en dicha posición. Deseamos obtener el reconocimiento de todos nuestros clientes por el valor que les ofrecemos, especialmente, gracias a los cometidos y a las misiones que confiamos a nuestros colaboradores.

Convertirnos en una empresa trascendente

Gracias al papel esencial de sus servicios, nuestra empresa ya hace una contribución positiva a la evolución de la sociedad. En el futuro, deseamos que Onet se convierta en una empresa trascendente: que nuestra contribución en las cuestiones sociales y medioambientales pueda comprenderse y cuantificarse, y que concierna a todas nuestras actividades.



Asociaciones a las que pertenecemos

En Onet estamos convencidos de que la sinergia entre diferentes actores sociales es fundamental para impulsar avances significativos y sostenibles. Por ello, no solo buscamos colaborar, sino también contribuir de manera activa y constructiva con nuestros grupos de interés. Nuestra participación en alianzas y asociaciones es reflejo de un esfuerzo por fomentar relaciones de largo plazo

basadas en la cooperación mutua y el progreso compartido.

Como parte de nuestro compromiso con la colaboración y la mejora continua, nos hemos asociado con instituciones clave en el ámbito empresarial y social. Entre las principales asociaciones de las que formamos parte, destacamos:



ASPEL

La Asociación Profesional de Empresas de Limpieza.

Representa un pilar para el intercambio de conocimientos y experiencias en el sector, permitiéndonos mantener los más altos estándares de calidad y eficiencia en nuestros servicios.

CCI

La Cámara Franco Española (La Chambre).

nos brinda un foro privilegiado para fortalecer los lazos comerciales y culturales entre Francia y España, favoreciendo un entorno empresarial dinámico y multicultural.

CNCCEF







Les Conseillers du Commerce Extérieur de la France.

A través de esta asociación nos unimos a una red de expertos y líderes empresariales dedicados a promover el comercio exterior y la presencia internacional de empresas francesas, incluida Onet.

Estas afiliaciones nos permiten estar a la vanguardia en prácticas empresariales, sostenibilidad y RSC, enriqueciendo así nuestra contribución a la comunidad y al mercado global. Onet se enorgullece de estar activamente involucrado en estas asociaciones, reafirmando nuestro rol como líderes responsables y proactivos en la industria y como defensores del desarrollo económico y social.

Certificaciones y acreditaciones de Onet en 2023

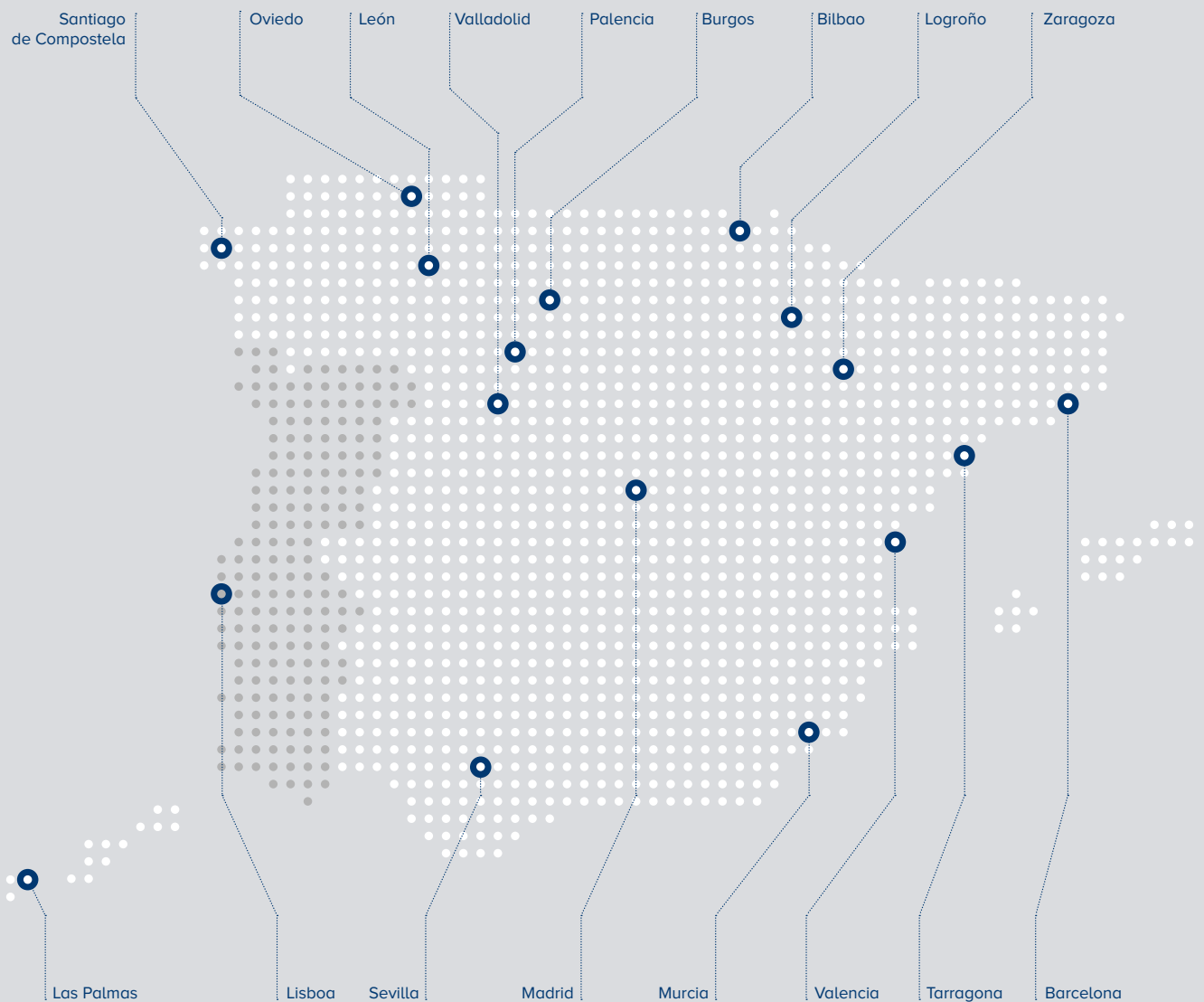


Sistema de gestión de la RSC		SA8000:2014	Norma internacional que establece los criterios para la certificación de buenas prácticas en términos de derechos laborales, ética empresarial y responsabilidad social por parte de las empresas.
Sistema de gestión de Calidad		ISO 9001:2015	La Norma ISO 9001 especifica los requisitos para un sistema de gestión de la calidad (SGC) en organizaciones de cualquier tamaño y sector. Su objetivo es ayudar a las empresas a asegurar que sus productos y servicios cumplen consistentemente con los requisitos del cliente y con los reglamentarios aplicables, mejorando así la satisfacción del cliente.
Sistema de gestión Ambiental		ISO 14001:2015	Especifica los requisitos para un sistema de gestión ambiental (SGA), proporcionando un marco para las organizaciones que buscan gestionar sus responsabilidades ambientales de manera sistemática y contribuir al pilar ambiental de la sostenibilidad.
Gestión de Emisiones de Gases de Efecto Invernadero (GEI)		ISO 14064:2019	Es una norma internacional que especifica principios y requisitos para la cuantificación, el monitoreo, la elaboración de informes y la verificación de las emisiones de gases de efecto invernadero (GEI).
Certificado EcoVadis		Certificado EcoVadis	EcoVadis es una plataforma de calificaciones que evalúa el desempeño ambiental, social y ético de las cadenas de suministro globales. Ofrece un certificado que refleja el nivel de responsabilidad social corporativa (RSC) y sostenibilidad de una empresa, basándose en criterios internacionales, incluyendo prácticas medioambientales, laborales y de derechos humanos, ética empresarial y adquisiciones sostenibles.
Etiqueta Ecolabel		Etiqueta Ecolabel	Distintivo ecológico de la Unión Europea creado para identificar productos y servicios que tienen un impacto ambiental reducido a lo largo de su ciclo de vida. Esta certificación se otorga a aquellos bienes y servicios que cumplen con criterios ecológicos rigurosos y de rendimiento establecidos por la Unión Europea, abarcando desde la extracción de materias primas, producción, distribución, uso hasta su disposición final.
Sistema de gestión de la salud y seguridad en el trabajo		ISO 45001	Establece los requisitos para un sistema de gestión de la seguridad y salud en el trabajo (SST), proporcionando un marco para mejorar la seguridad de los empleados, reducir los riesgos en el lugar de trabajo y crear mejores condiciones de trabajo a nivel global.

* En 2023 se volvieron a certificar todos los sistemas de gestión y certificados, ampliando de esta manera su vigor para el próximo ejercicio y siguientes.

Onet Iberia

Onet Iberia es una filial del Grupo Onet y desarrolla el negocio en España y Portugal. Hoy en día, la filial española se posiciona como uno de los mayores actores del mercado de servicios en la península ibérica.



30 Años de experiencia
Onet Iberia

Valor económico directo generado y distribuido

Concepto	España	Portugal	Totales
Capital social	5.167.500 €	-	5.167.500 €
Deuda	2.099.000 €	-	2.099.000 €
Total ventas netas	131.695.259 €	2.617.108 €	134.312.367 €
Total gastos	128.893.954 €	2.417.413 €	131.311.367 €
Sueldos y salarios	108.268.168 €	1.895.832 €	110.164.000 €
Impuestos al Estado	619.262 €	61.938 €	681.200 €
Impuestos municipales	9.192 €	-	69.192 €
Otros beneficios financieros proporcionados por el gobierno	284.059 €	-	284.059 €
Beneficio	2.320.000 €	-	2.320.000 €

Servicios de Onet Iberia

Onet ofrece una gran variedad de servicios:

- **Servicios de limpieza profesional a medida**
En Onet entendemos que cada sector tiene sus propios desafíos y requisitos de limpieza. Por eso, ofrecemos soluciones especializadas de limpieza industrial, agroalimentaria, farmacéutica, en almacenes logísticos, retail, centros comerciales, ocio, hospitales y sedes corporativas.

Nuestro compromiso es garantizar espacios seguros, higiénicos y acogedores para tus empleados, clientes y visitantes.

Para nosotros, la calidad no es negociable. Nos enorgullecemos de utilizar los mejores productos, equipos y técnicas de limpieza, adaptándonos a las necesidades específicas de cada cliente para ofrecer un servicio excepcional. Contáctenos hoy para descubrir cómo podemos ayudarlo a mantener sus instalaciones limpias, seguras y acogedoras.

Tipologías de servicios de limpieza:

Limpieza Industrial

Nuestro servicio de limpieza industrial está diseñado para mantener su planta de producción en óptimas condiciones, garantizando un ambiente de trabajo seguro y eficiente que cumple con los más altos estándares de higiene.

Limpieza Agroalimentaria

Especializados en la limpieza agroalimentaria, nos aseguramos de que sus instalaciones cumplan con las normativas de higiene y seguridad alimentaria, minimizando el riesgo de contaminación y asegurando la calidad de sus productos.

Limpieza Farmacéutica

Con un enfoque en la precisión y el cumplimiento normativo, nuestros servicios de limpieza farmacéutica apoyan la operación impecable de su cadena de producción, protegiendo la integridad de sus productos farmacéuticos.

Limpieza en Almacenes Logísticos

Optimizamos la limpieza de sus almacenes logísticos para mejorar la eficiencia operativa, manteniendo un ambiente limpio que facilita la gestión y almacenamiento seguro de mercancías.

Limpieza Retail y Centros Comerciales

Nos encargamos de que sus espacios comerciales sean acogedores y estén impecables, creando una experiencia de compra positiva que atrae y retiene a los clientes.

Limpieza de Hospitales

Entendemos la importancia de la limpieza en el sector salud. Ofrecemos servicios de limpieza hospitalaria que cumplen con los más altos estándares de higiene y control de infecciones para garantizar la seguridad de pacientes y personal.

Limpieza de Sedes Corporativas

Nuestros servicios de limpieza para sedes corporativas aseguran un entorno de trabajo que promueve el bienestar y la productividad de sus empleados, al tiempo que refleja positivamente la imagen de su empresa.

Limpieza de Espacios Deportivos y Ocio

Entendemos la importancia de la higiene y el mantenimiento en la promoción de un estilo de vida saludable. Nuestros servicios especializados para espacios deportivos y de ocio están diseñados para mantener estas áreas en perfectas condiciones, asegurando que sean seguras, higiénicas y estéticamente agradables para usuarios y visitantes.

Servicios de mantenimiento especializado

En Onet ofrecemos un enfoque integral en el mantenimiento de instalaciones, adaptándonos a las necesidades únicas de cada espacio, desde edificios de oficinas y centros comerciales hasta instituciones médicas de vital importancia como hospitales.

Nuestro equipo de expertos se compone de ingenieros y técnicos altamente calificados, capaces de abordar todo tipo de retos, desde reparaciones de equipos críticos hasta la gestión integral de proyectos de construcción.

Estamos comprometidos con la excelencia operacional, manteniendo sus instalaciones no solo funcionando sin interrupciones sino también alineadas con los más estrictos estándares de seguridad y regulaciones ambientales.

No solo nos preocupamos por el funcionamiento del servicio, sino que nos esforzamos por asegurar que todas las operaciones se realicen de manera sostenible, respetando el medio ambiente y fomentando un futuro más verde.

Mantenimiento Conductivo y Predictivo

Nos anticipamos a los problemas antes de que surjan. Mediante la supervisión constante y la tecnología de predicción de fallos, maximizamos la eficiencia operativa y prolongamos la vida útil de sus activos.

Mantenimiento Preventivo y Técnico Legal

Establecemos protocolos de mantenimiento preventivo personalizados y nos aseguramos de que sus instalaciones cumplan con todas las normativas legales vigentes, evitando riesgos y garantizando la seguridad.

Mantenimiento Correctivo y Servicio 24 horas

Nuestros servicios de mantenimiento correctivo están disponibles las 24 horas del día, los 7 días de la semana, para responder rápidamente a cualquier imprevisto, minimizando el tiempo de inactividad y restaurando la operatividad de su negocio con la mayor rapidez posible.

Gestión de residuos

Estamos comprometidos con el futuro del planeta a través de nuestros avanzados servicios de gestión de residuos. Entendemos la importancia de manejar los desechos de manera responsable, y por ello ofrecemos soluciones integrales diseñadas para minimizar el impacto ambiental y promover prácticas de reciclaje y reutilización efectivas.

Nuestro compromiso con la excelencia es inseparable de nuestro compromiso con el medio

ambiente. Adoptamos un enfoque proactivo para anticiparnos y adaptarnos a las necesidades cambiantes de nuestros clientes y del planeta, utilizando tecnologías innovadoras y prácticas sostenibles que establecen nuevos estándares en la gestión de residuos.

Nuestros Servicios de Gestión de Residuos Incluyen:

Auditoría de Residuos

Realizamos un análisis detallado de los residuos generados por su empresa para identificar oportunidades de reducción, reutilización y reciclaje.

Recogida Selectiva y Reciclaje

Implementamos sistemas de recogida selectiva personalizados, facilitando la separación y el reciclaje efectivo de los diferentes tipos de residuos.

Tratamiento y Disposición

Trabajamos con instalaciones de tratamiento de última generación para asegurar que todos los residuos se procesen de manera segura y de acuerdo con todas las regulaciones ambientales.

Asesoramiento Legal y Cumplimiento

Mantenemos a su empresa informada y en cumplimiento con la legislación ambiental vigente, garantizando que su gestión de residuos siga las mejores prácticas de la industria.

Educación y Formación

Ofrecemos programas de formación para su personal, promoviendo una cultura de sostenibilidad y responsabilidad ambiental dentro de su organización.

Reportes y Análisis de Sostenibilidad

Proporcionamos informes detallados sobre el manejo de residuos y su impacto, apoyando sus objetivos de sostenibilidad y responsabilidad corporativa.

Servicios de gestión de Logística

Nos enorgullecemos de nuestro departamento de investigación, liderado por un equipo de ingenieros y consultores de vanguardia. En Onet somos especialistas en diseñar soluciones personalizadas de externalización logística, fundamentadas

en un análisis meticuloso de sus procesos y organizaciones.

Nuestro objetivo es transformar la logística en una ventaja competitiva para su negocio, con servicios que incluyen:

Estudio Inicial de Externalización

Evaluamos sus necesidades y potencial para ofrecer recomendaciones estratégicas sobre externalización logística.

Auditoría y Modelización de Procesos

Desarrollamos un entendimiento profundo de sus operaciones para identificar áreas de mejora y eficiencia.

Seguimiento y Control del Rendimiento

Implementamos sistemas para monitorear y optimizar el rendimiento logístico continuamente.

Definición y Aplicación de Planes de Mejora

Trabajamos en estrecha colaboración con su equipo para definir y ejecutar planes de mejora que impulsen su crecimiento.

Propuestas de Mejoras Innovadoras

Desde exoesqueletos hasta vehículos guiados automáticos (AGV), robots móviles autónomos (AMR) y lectores RFID, integramos tecnologías de punta para revolucionar su cadena de suministro.

Servicios auxiliares

En Onet, ofrecemos servicios auxiliares integrales para el funcionamiento óptimo de su negocio. Con un equipo de profesionales altamente capacitados y dedicados, nos aseguramos de que cada operación se maneje con la mayor eficiencia y atención al detalle.

Con un enfoque en la innovación, la optimización de recursos y nuestra amplia experiencia, respondemos a las necesidades de cualquier cliente, ofreciendo servicios auxiliares de alta calidad que incluyen:

Ordenanzas y Conserjes

- Control y Supervisión de las Instalaciones.
- Vigilancia y control de accesos en entradas y alrededores del edificio.
- Supervisión de los exteriores.
- Apertura y cierre del edificio.
- Recepción y gestión de paquetería, certificados, cartas , etc.

Atención e Información

- Servicios de Recepción.
- Entrega de correspondencia y prensa, además de la recepción de paquetería.
- Custodia de llaves y atención meticulosa al público dentro del edificio.

Atención Personalizada

- Asistencia e información a los usuarios de instalaciones como centros comerciales, estadios y edificios corporativos.
- Azafatas: Ferias y Eventos.

Servicios profesionales de ayuda a domicilio

A través de este servicio nos dedicamos a ofrecer atención especializada a personas con autonomía limitada o en riesgo de exclusión social. Entendemos que cada individuo tiene necesidades únicas, y es por ello que nuestros programas de ayuda están meticulosamente diseñados para mantener o potenciar las capacidades físicas y psicológicas de nuestros usuarios.

El equipo de Onet Ayuda a Domicilio está compuesto por profesionales altamente cualificados, quienes se encuentran en constante formación para estar al día con las últimas prácticas en cuidado y asistencia. Pero más allá de su capacitación, nuestro personal se distingue

por su empatía y dedicación, aplicando sus conocimientos y experiencia con el cariño y la sensibilidad que nuestros usuarios merecen. Nuestro compromiso es proporcionar un servicio de ayuda a domicilio de la más alta calidad, con un enfoque profesional que asegure la atención y el respeto que cada persona necesita. Entendemos que la dignidad y la independencia de nuestros usuarios son fundamentales, y trabajamos incansablemente para garantizar que se sientan apoyados y valorados en su propio hogar.

Nuestros servicios de ayuda a domicilio cubren una amplia gama de necesidades:

Apoyos Personales

Asistencia en las actividades diarias, como el aseo personal, la alimentación y la movilidad, siempre con un trato humano y respetuoso.

Apoyos Domésticos

Ayuda en las tareas del hogar, garantizando un entorno limpio y ordenado que contribuya al bienestar y la comodidad.

Apoyos Socioeducativos

Actividades diseñadas para fomentar la integración social y el desarrollo de habilidades, promoviendo una mayor independencia y calidad de vida.

El año en cifras

Impacto ambiental



-9,83 %

Consumo total
de Combustible (l)



-6,41 %

Consumo total
de Agua (m³)

Desempeño económico



6,35 %

Incremento
de ingresos 2023



100 %

Porcentaje
de proveedores locales

Responsabilidad social



28,50 %

Incremento
número de empleados



-43,36 %

Descenso
Brecha salarial



02

**Modelo
de negocio**



Modelo de Negocio Sostenible de Onet

En nuestra compañía comprendemos la importancia de mantener un equilibrio entre nuestras operaciones comerciales y nuestra responsabilidad hacia la sociedad y el medio ambiente. Nuestro modelo de negocio se fundamenta en tres pilares estratégicos que reflejan nuestro compromiso con la sostenibilidad y la responsabilidad corporativa:

- **Cuidado de nuestro Capital Humano**

La seguridad y el bienestar de nuestros empleados son nuestra máxima prioridad. Nos esforzamos por mantener un entorno de trabajo seguro, con el objetivo de alcanzar cero accidentes. Esta meta, nos impulsa a desarrollar continuamente nuevas políticas y prácticas que fomenten una cultura de seguridad intrínseca y proactiva. Al invertir en nuestro capital humano, aseguramos no solo la excelencia operativa, sino también la sostenibilidad a largo plazo de nuestra empresa.

- **Compromiso con la Huella Social y Medioambiental**

Nos reafirmamos como una empresa consciente de su impacto en la comunidad y el medio ambiente. Nuestro enfoque se centra en implementar prácticas empresariales que

promuevan la responsabilidad ambiental y el bienestar social. A través de iniciativas de sostenibilidad y programas comunitarios, trabajamos incansablemente para minimizar nuestra huella ambiental y contribuir positivamente a la sociedad.

- **Innovación en la Organización Operativa**

La digitalización de nuestra productividad es fundamental para mejorar la calidad de nuestro servicio al cliente, manteniendo al mismo tiempo nuestros márgenes. Este enfoque nos permite ser más eficientes, reducir costes y minimizar nuestro impacto ambiental. Al adoptar tecnologías y procesos innovadores, mejoramos nuestra competitividad y nos aseguramos de estar a la vanguardia de la transformación digital en nuestra industria.

Estos tres pilares definen nuestro compromiso con un modelo de negocio sostenible y responsable. Creemos firmemente que, al alinear nuestras operaciones comerciales con principios de sostenibilidad y responsabilidad social, no solo mejoramos nuestro desempeño empresarial, sino que también contribuimos a la creación de un futuro mejor para todos.

Onet Innov'



Onet Innov' representa la vanguardia en la evolución tecnológica y digital de Onet. Bajo este estandarte, consolidamos todas las iniciativas de innovación y digitalización, respondiendo proactivamente a las necesidades de un mercado en constante cambio. Nuestros clientes demandan soluciones innovadoras que no solo sean eficientes en la gestión de espacios, sino que también promuevan la sostenibilidad y contribuyan al modelo de economía circular, sin dejar de lado la optimización de costes.

La revolución tecnológica de los últimos años ha permeado todos los sectores, incluido el facility management. En Onet, la innovación es un pilar fundamental que nos impulsa a integrar tecnologías avanzadas como el Internet de las cosas (IoT) en nuestros servicios. El IoT, especialmente en el contexto de los smartbuildings, permite una gestión más eficiente y proactiva, lo que resulta en un trabajo más efectivo y una mayor productividad.

Con el objetivo de ofrecer un servicio de limpieza más competente, hemos evolucionado desde un modelo estático a uno dinámico y digitalizado. La instalación de sensores conectados y etiquetas NFC nos permite recopilar datos en tiempo real, creando planes de intervención personalizados que nuestros colaboradores pueden consultar a través de sus dispositivos móviles.

Esta estrategia no solo mejora la gestión del trabajo y reduce las incidencias, sino que también enriquece la experiencia del cliente, garantizando espacios más agradables y potenciando la productividad de los empleados.

Innovación y Metodología de Trabajo en Onet

El compromiso de Onet con la innovación y la tecnología refleja nuestro enfoque en la mejora continua y en anticipar las necesidades del mercado. La adopción de la robótica y las soluciones digitales avanzadas no solo mejora nuestro servicio sino que también refuerza nuestra posición como líderes en la industria del facility management. Estamos dedicados a proporcionar servicios que no solo son eficientes y prácticos sino también sostenibles y adaptados a las demandas emergentes de nuestros clientes. La innovación y la sostenibilidad van de la mano en Onet, y juntos, nos embarcamos en un viaje hacia un futuro más limpio, seguro y eficiente.

La robótica, o robots colaborativos, es una tendencia en alza que integra la tecnología en la interacción diaria entre humanos y máquinas. En Onet, hemos adoptado la robótica para mejorar la eficiencia y seguridad en el trabajo, permitiendo a nuestros colaboradores centrarse en tareas de mayor valor agregado.

En Onet la robótica se ha implementado con éxito en grandes superficies. A través de un análisis exhaustivo, hemos optimizado los servicios de limpieza y mejorado la eficiencia y calidad del servicio. Las máquinas autónomas mejoran el rendimiento y permiten a los colaboradores dedicar su tiempo a tareas más especializadas.



03

**Compromiso
social**

Los profesionales de onet

En Onet entendemos que, como proveedores de servicios, nuestra esencia y nuestras acciones están profundamente arraigadas en el aspecto humano. Reconocemos que nuestro colectivo de 6.500 empleados no es solo nuestro activo más valioso, sino también la fuerza motriz detrás de nuestro éxito.

Dada nuestra extensa presencia geográfica y la envergadura de nuestra plantilla, somos conscientes del profundo impacto social y empresarial que generamos. Esta influencia nos confiere una gran responsabilidad: la de sembrar un legado positivo allí donde operamos.

Estamos firmemente convencidos de que es la fuerza colectiva la que impulsa los grandes cambios y realiza las grandes obras. Por ello,

nos dedicamos a involucrar, acompañar, cuidar y formar a nuestros empleados en una dinámica de responsabilidad medioambiental y social. Queremos que cada miembro del equipo de Onet se sienta parte de un proyecto más grande, donde su contribución es importante no solo para el éxito de la empresa, sino también para el bienestar del planeta y de nuestra sociedad.

La visión de Onet es ser más que una empresa de servicios; aspiramos a ser un agente de cambio positivo, un aliado de la comunidad y un defensor del medio ambiente. A través de la unión, el cuidado y la educación de nuestro equipo, estamos allanando el camino hacia un futuro más responsable y sostenible, tanto para nuestra gente como para el planeta que todos compartimos.



Datos de empleo



Contratos

EMPLEADOS	ONET IBERIA	% TOTAL	IMPACTO	% TOTAL	ONET CONTIGO	% TOTAL	TOTAL	% TOTAL
Totales	5.584	83,97 %	1.024	15,40 %	42	0,63 %	6.650	100,00 %
Hombres	1.284	19,31 %	94	1,41 %	28	0,42 %	1.406	21,14 %
Mujeres	4.300	64,66 %	930	13,98 %	14	0,21 %	5.244	78,86 %

El modelo de negocio de Onet y su sector de actividad, se sigue caracterizando por una notable feminización de la plantilla, ya que el 79% de nuestros empleados y colaboradores son mujeres.

las mujeres, ofreciéndoles amplias oportunidades de empleo y contribuyendo así significativamente a su empoderamiento económico y social.

Este dato es indicativo de nuestras iniciativas para la inclusión y el apoyo al desarrollo profesional de

En cuanto a la estabilidad laboral, hay que destacar que el 84% del empleo creado por Onet en 2023 fue de carácter indefinido.

CONTRATOS INDEFINIDOS	ONET IBERIA	% TOTAL	IMPACTO	% TOTAL	ONET CONTIGO	% TOTAL	TOTAL	% TOTAL
Totales	4.691	70,54 %	848	12,75 %	32	0,48 %	5.571	83,77 %
Hombres	985	14,81 %	73	1,10 %	21	0,32 %	1.079	16,23 %
Mujeres	3.706	55,73 %	775	11,65 %	11	0,17 %	4.492	67,55 %

CONTRATOS TEMPORALES	ONET IBERIA	% TOTAL	IMPACTO	% TOTAL	ONET CONTIGO	% TOTAL	TOTAL	% TOTAL
Totales	893	13,43 %	176	2,65 %	10	0,15 %	1.079	16,23 %
Hombres	134	2,02 %	21	0,32 %	7	0,11 %	162	2,44 %
Mujeres	759	11,41 %	155	2,33 %	3	0,05 %	917	13,79 %

CONTRATOS T. COMPLETO	ONET IBERIA	% TOTAL	IMPACTO	% TOTAL	ONET CONTIGO	% TOTAL	TOTAL	% TOTAL
Totales	1.452	21,83 %	210	3,16 %	24	0,36 %	1.686	25,35 %
Hombres	508	7,64 %	36	0,54 %	22	0,33 %	566	8,51 %
Mujeres	944	14,20 %	174	2,62 %	2	0,03 %	1.120	16,84 %

CONTRATOS T. PARCIAL	ONET IBERIA	% TOTAL	IMPACTO	% TOTAL	ONET CONTIGO	% TOTAL	TOTAL	% TOTAL
Totales	4.132	62,14 %	814	12,24 %	18	0,27 %	4.964	74,65 %
Hombres	586	8,81 %	58	0,87 %	6	0,09 %	650	9,77 %
Mujeres	3.546	53,32 %	756	11,37 %	12	0,18 %	4.314	64,87 %

En cuanto a la distribución de nuestros trabajadores, destacamos que el grueso de nuestra fuerza laboral, casi el 97% de ellos, pertenecen a la parte operativa de Onet. La parte de estructura

en oficinas formada por administrativos, técnicos, responsables y directivos tan solo suponen un 3% de nuestros empleados.

POR CATEGOR. SALARIAL	ONET IBERIA	% TOTAL	IMPACTO	% TOTAL	ONET CONTIGO	% TOTAL	TOTAL	% TOTAL
Directivos	17	0,26 %	1	0,02 %	0	0,00 %	18	0,27 %
Responsables y titulados	161	2,42 %	7	0,11 %	1	0,02 %	169	2,54 %
Oficiales	0	0,00 %	12	0,18 %	0	0,00 %	12	0,18 %
Operarios y Administrativos	5.406	81,29 %	1.004	15,10%	41	0,62 %	6.451	97,01 %

El 100% de los empleados de Onet están cubiertos por convenios de negociación colectiva. En la actualidad manejamos más de 90 convenios a lo largo de toda nuestra gama de servicios.

Onet Iberia ha incorporado trabajadores de 70 nacionalidades, reflejando una fuerza laboral global y la adopción de un enfoque multicultural en nuestras operaciones. Este elemento aporta un valor significativo a la compañía, fomentando un intercambio de ideas y competencias que

enriquece nuestro entorno de trabajo y mejora la prestación de servicios.

Paralelamente, el 5% de nuestra plantilla está constituida por personas con discapacidad reconocida superior al 33%, demostrando nuestro compromiso con la integración laboral de grupos con necesidades especiales. Esta integración no solo es una cuestión de cumplimiento normativo, sino que forma parte de nuestra responsabilidad corporativa, creando un espacio de trabajo inclusivo y representativo de la sociedad.

TRABAJAD. CON DISCAPACIDAD	ONET IBERIA	% TOTAL	IMPACTO	% TOTAL	ONET CONTIGO	% TOTAL	TOTAL	% TOTAL
Discapacidad >33 %	330	4,96 %	30	0,45 %	41	0,62 %	401	6,03 %

Estos datos nos indican que fomentamos el empleo, la igualdad y la inclusión en aquellos segmentos laborales más sensibles.

En cuanto al órgano de gobierno de Onet, este incluye al Comité de dirección (CODIR) y al Comité ampliado (CODIR ampliado). El primero lo componen los máximos responsables de la empresa y el segundo lo integran el resto de los responsables de las diversas áreas de la compañía.

Bajando al detalle, el ejercicio 2023 muestra un avance en la igualdad de género, presentando una composición más equilibrada con una representación del 33% de mujeres y del 67% de hombres, con 12 y 21 miembros respectivamente, lo que señala un paso positivo hacia la reducción de la disparidad entre géneros en los roles de liderazgo.

Brecha salarial

Se ha registrado una disminución en la disparidad de ingresos entre géneros, con la brecha salarial decreciendo a solo 5,40 puntos porcentuales desde el 10,21% observado en el año 2022. Esta mejora se atribuye a un incremento más destacado en los salarios medios de las mujeres, lo cual ha resultado en una reducción significativa del 43,36%

en la brecha de remuneración entre hombres y mujeres.

Debido a las características específicas de Onet Contigo, para los datos de remuneraciones medias solo tendrán en cuenta los datos de retribuciones de Onet Iberia e Impacto.

REMUNERACIÓN PROMEDIO	IMPORTE 2023	BRECHA SALARIAL 2023	IMPORTE 2022	BRECHA SALARIAL 2022	% EVOLUCIÓN
Hombres	18.233 €	5,40 %	17.024 €	10,21 %	-43,36 %
Mujeres	17.248 €		15.285 €		

*Debido a las características específicas de Onet Contigo, en este cuadro solo se tienen en cuenta los datos de retribuciones de Onet Iberia e Impacto.

El informe adjunto ofrece un resumen de las remuneraciones medias de la plantilla de Onet Iberia, discriminadas por edad, género y categoría laboral. Se realiza una diferenciación entre los sueldos de la estructura organizativa y los de la parte operativa para garantizar la precisión del análisis salarial. Se observa una disminución

de la brecha salarial en la parte operativa, que representa la mayoría de la plantilla, con un ajuste hacia un 4% de diferencia. Adicionalmente, gracias a políticas de igualdad mejoradas y programas de integración, la empresa se enfoca en minimizar las disparidades salariales en todas las categorías para los próximos años.

Remuneración en Operativa	< 30 AÑOS		30 - 50 AÑOS		> 50 AÑOS		TOTAL OPERATIVA		
	Hombres	Mujeres	Hombres	Mujeres	Hombres	Mujeres	Hombres	Mujeres	Brecha salarial
Titulados medios y superiores	- €	18.192 €	- €	12.859 €	13.251 €	19.141 €	13.251 €	15.924 €	-20,17 %
Titulados medios y superiores	- €	9.151 €	11.126 €	11.561 €	12.358 €	9.669 €	11.928 €	10.365 €	13,10 %
Operarios	17.119 €	16.252 €	18.024 €	17.140 €	18.343 €	17.306 €	18.057 €	17.191 €	4,80 %
Totales	17.119 €	16.219 €	17.655 €	16.938 €	17.874 €	17.036 €	17.696 €	16.959 €	4,16 %

Remuneración en Estructura	< 30 AÑOS		30 - 50 AÑOS		> 50 AÑOS		TOTAL ESTRUCTURA		
	Hombres	Mujeres	Hombres	Mujeres	Hombres	Mujeres	Hombres	Mujeres	Brecha salarial
Directores	- €	29.167 €	47.449 €	39.734 €	84.906 €	23.302 €	63.837 €	33.124 €	48,11 %
Responsables y técnicos	10.438 €	15.212 €	28.005 €	26.657 €	27.937 €	- €	25.572 €	25.310 €	1,03 %
Administrativos	2.245 €	7.549 €	29.753 €	23.226 €	30.338 €	24.860 €	23.168 €	21.110 €	8,88 %
Totales	8.799 €	13.357 €	36.799 €	28.307 €	68.055 €	24.021 €	44.262 €	25.867 €	41,56 %

Queremos mencionar los datos de retribuciones en cuanto a nuestro directivos que, debido a la progresiva incorporación de mujeres está reduciendo de manera sostenida la brecha salarial.

Nuestra intención de cara a los próximos años, en este segmento como en todos los demás, es que estas diferencias seas inexistentes.

Despidos

En cuanto a la rotación de personal, destacamos la gran estabilidad laboral para la mayoría de nuestros empleados, ya que solo han afectado a un 0,3% de ellos.

El 100% de las bajas han sido en la parte operativa por constituir la mayor por ser la más numerosa.

Podemos ver que la distribución de despidos en cuanto a género o edad van en consonancia con la distribución real de los empleados de la empresa, siendo mayor en las mujeres que en hombres por esa causa.

DESPIDOS POR GÉNERO	ONET IBERIA	% TOTAL	IMPACTO	% TOTAL	ONET CONTIGO	% TOTAL	TOTAL	% TOTAL
Totales	235	100,00 %	226	96,17 %	9	3,83 %	0	0,00 %
Hombres	52	22,13 %	51	21,70 %	1	0,43 %	0	0,00 %
Mujeres	183	77,87 %	175	74,47 %	8	3,40 %	0	0,00 %

DESPIDOS POR EDAD	ONET IBERIA	% TOTAL	IMPACTO	% TOTAL	ONET CONTIGO	% TOTAL	TOTAL	% TOTAL
< 30 años	39	100,00 %	39	16,60 %	0	0,00 %	0	0,00 %
30-49 años	111	47,23 %	107	45,53 %	4	1,70 %	0	0,00 %
> 50 años	85	36,17 %	80	34,04 %	5	2,13 %	0	0,00 %

Conciliación laboral

Aunque Onet no dispone de políticas específicas de desconexión digital, sí enfatiza la importancia de la conciliación entre la vida laboral y personal, un pilar fundamental de nuestro Plan de Igualdad. Proporcionamos flexibilidad mediante opciones como jornadas reducidas y excedencias por

responsabilidades familiares, permitiendo a nuestros empleados atender sus necesidades personales y proyectos, con la opción de retomar su horario completo al concluir el periodo de ajuste laboral.

Salud y seguridad en el trabajo



Sistema de seguridad y de salud

Compromiso Integral de Onet Iberia en Seguridad y Salud Laboral

Onet Iberia mantiene un firme compromiso con la protección y el fomento de la salud de todos sus empleados, adoptando una postura proactiva en todas las cuestiones relativas a la seguridad y la salud en el trabajo. Nuestro enfoque se basa en la implementación de un sistema integral de seguridad y salud que abarca a la totalidad de nuestra plantilla y se extiende a todas las actividades que desarrollamos.

Dicho sistema está en plena conformidad con el estándar ISO 45001 y está sujeto a rigurosas auditorías, tanto internas como externas, para garantizar su eficacia y mejora continua. La gestión y el control de este sistema han sido confiados a un Servicio de Prevención Ajeno, especializado y responsable de su correcta implementación y desarrollo.

Voluntariedad y Excepciones en el Cuidado de la Salud

El bienestar de nuestra plantilla es una prioridad, y por ello, el reconocimiento médico periódico

que ofrecemos es voluntario. No obstante, entendemos que, en ciertas circunstancias, como la evaluación del impacto de las condiciones laborales en la salud, la seguridad de otros trabajadores o requisitos legales específicos, pueden surgir excepciones. En estos casos, se consultará y contará con el informe previo de los representantes de los trabajadores para proceder adecuadamente.

Participación de los Empleados en la Prevención de Riesgos

Onet Iberia valora la participación de los empleados en la prevención de riesgos laborales, tal como lo estipula la legislación vigente. Esta colaboración se manifiesta esencialmente en la evaluación de riesgos, la selección de equipos de protección personal y las actividades de formación específicas que ofrecemos, garantizando que cada empleado y colaborador esté plenamente capacitado y protegido.

Alcance del Sistema de Gestión de Salud de Onet Iberia

El Sistema de Gestión de la Salud de Onet Iberia se aplica a un amplio espectro de servicios.

Cultura de la seguridad

Onet apuesta por la promoción de una cultura de preventiva, cuyo núcleo es la seguridad y la salud de todos nuestros empleados y colaboradores. En el transcurso de 2023, hemos puesto en marcha una serie de jornadas de formación innovadoras, aprovechando el potencial de la gamificación. Esta técnica de aprendizaje transforma la educación y la capacitación profesional utilizando elementos lúdicos que estimulan la participación y el compromiso activo del personal. Nuestro objetivo es claro: lograr una retención más efectiva del conocimiento, el desarrollo de habilidades y el reconocimiento de acciones específicas, todo ello en un ambiente dinámico y motivador.

La Escalera de la Cultura de Seguridad

La Escalera de Cultura Preventiva es una herramienta clave que nos permite medir y visualizar el progreso de nuestra organización en materia de seguridad y salud. Esta metodología gráfica nos da una imagen clara del nivel de madurez de nuestra cultura en estas áreas cruciales.

Después de un detallado análisis efectuado con nuestros trabajadores en 2022, destacamos que Onet alcanzó el nivel Generativo, puntuando 4.22 en la escala de Parker. A lo largo de 2023 y 2024, estamos procediendo a actualizar este análisis, integrando técnicas de indagación más avanzadas. Paralelamente, estamos expandiendo el grupo de empleados participantes para fortalecer y enriquecer nuestra base de datos, asegurando así la obtención de resultados progresivamente más precisos y fiables.

Nuestra posición en el nivel Generativo demuestra que hemos alcanzado un estado donde la prevención de riesgos y la promoción de la salud se han integrado plenamente en todas las capas de nuestra empresa, desde la alta dirección hasta cada uno de los miembros del equipo. En Onet, la seguridad y la salud son valores vivos, constantemente reforzados a través de la innovación y el compromiso colectivo.



Identificación de peligros

En Onet, nos esforzamos por mantener un ambiente de trabajo seguro y saludable, evaluando constantemente los riesgos y adaptando nuestras estrategias para minimizarlos. Este enfoque proactivo hacia la gestión de riesgos refleja nuestro compromiso con el bienestar de nuestra plantilla y la excelencia en el servicio que ofrecemos a nuestros clientes.

La seguridad de nuestros trabajadores y la calidad de nuestros servicios se sustentan en un proceso detallado de gestión de riesgos. Para identificar los peligros potenciales asociados a la prestación de nuestros servicios, se analizan meticulosamente varios aspectos:

1. Las tareas rutinarias y no rutinarias que se realizan.
2. Las actividades llevadas a cabo por todas las personas con acceso a nuestras áreas de trabajo.
3. La coordinación eficiente de actividades empresariales junto con nuestros clientes.
4. Factores humanos como el comportamiento, las capacidades y otros elementos relacionados con la conducta y las interacciones humanas.
5. Peligros que pueden presentarse fuera del entorno laboral pero que tienen el potencial de impactar en la seguridad de los trabajadores durante su jornada.
6. Riesgos que surgen en los alrededores del lugar de trabajo.
7. La infraestructura, equipamiento y materiales utilizados.

8. Los cambios organizativos propuestos o ya implementados, así como modificaciones en el sistema de gestión de la empresa.
9. Cualquier legislación vigente relacionada con la evaluación de riesgos y la implementación de controles pertinentes.
10. El diseño y la disposición de los espacios de trabajo, procesos, instalaciones, maquinaria, procedimientos operativos y la organización del trabajo, asegurando que estos se adapten a las capacidades humanas.

Evaluación de Riesgos

La evaluación de riesgos se lleva a cabo utilizando la información obtenida de la identificación de peligros, y se complementa con:

1. Informes de mediciones higiénicas que monitorizan la exposición a sustancias y condiciones ambientales.
2. Estudios ergonómicos que garantizan la adaptación del trabajo a las capacidades físicas de los empleados.
3. Análisis psicosociales que consideran el impacto del trabajo en la salud mental y emocional de los trabajadores.
4. Detección de trabajadores con especial sensibilidad a ciertos riesgos, para garantizar su protección y bienestar.
5. Continua coordinación con nuestros clientes en actividades empresariales, asegurando que los estándares de seguridad se mantengan alineados y actualizados.

Accidentes cero

Onet tiene como objetivo conseguir reducir al máximo el número de accidentes laborales. Este objetivo se materializa a través de la política de la compañía denominada **"Accidentes Cero"**.

Estos son los accidentes ocurridos en 2023:

Datos de accidentes laborales

172	14,33	1.835	146,83
Nº Accidentes	Nº Accidentes (promedio mes)	Nº jornadas perdidas	Nº jornadas perdidas (promedio mes)
10,67	787.645	18,15	0,19
Duración media baja (días)	Nº horas trabajadas total	Tasa de frecuencia (promedio)	Tasa de gravedad (Promedio)

La Tasa de Frecuencia indica la frecuencia con la que ocurren los accidentes laborales y se calcula para un número determinado de horas trabajadas. Mientras que la Tasa de Gravedad se enfoca en la severidad de los accidentes en función de la cantidad de días perdidos o la duración de la incapacidad que generan.

	2019	2020	2021	2022	2023
Tasa de frecuencia	21,92 %	15,93 %	17,32 %	17,20 %	18,15 %
Tasa de gravedad	0,20 %	0,15 %	0,18 %	0,17 %	0,19 %

Datos de accidentes laborales

Tipos de accidentes													Totales	Porcentaje
	ene	feb	mar	abr	may	jun	jul	ago	sep	oct	nov	dic		
Sobreesfuerzos	6	5	3	3	6	8	5	7	7	11	5	6	72	41,86 %
Caídas	7	3	5	4	6	3	7	4	5	1	5	7	57	33,14 %
Golpes contra objetos	4	2	2		1	1	3	3	1	6	2	3	28	16,28 %
Atrapamientos	1								1		1	1	4	2,33 %
Contacto con agente cortante		1				3				1	1		6	3,49 %
Contacto con agente químico			1						1				2	1,16 %
Accidente coce "in mission"								1					1	0,58 %
Lesión en extremidad inferior						1							1	0,58 %
Atropello							1						1	0,58 %
TOTALES	18	11	11	7	13	16	16	15	15	18	14	17	172	100,00 %

Acumulado histórico de accidentes:

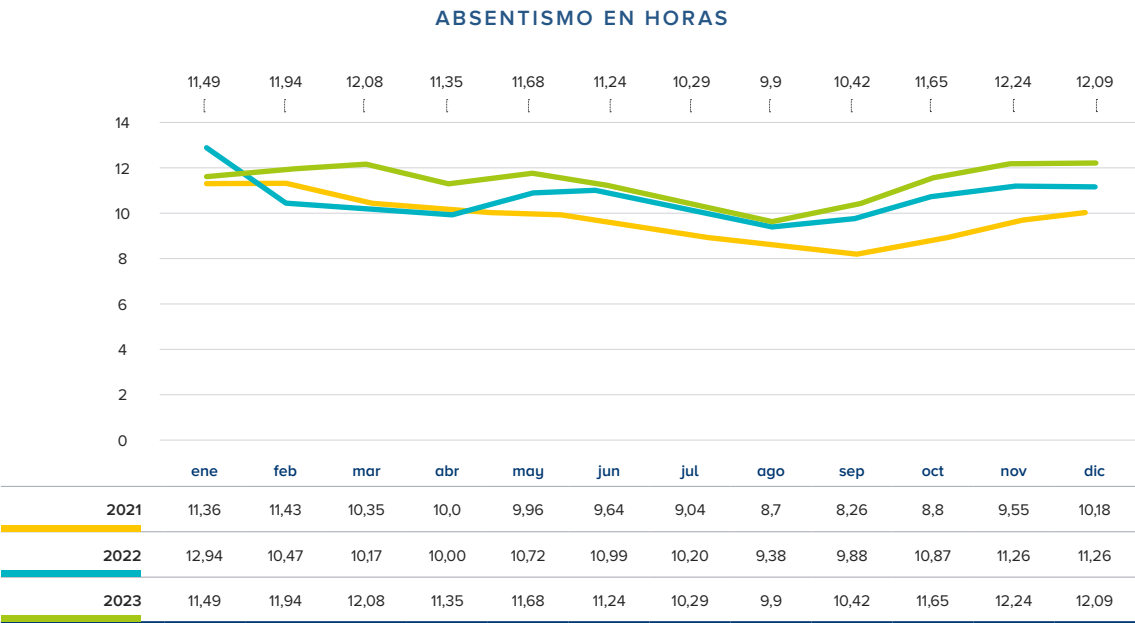
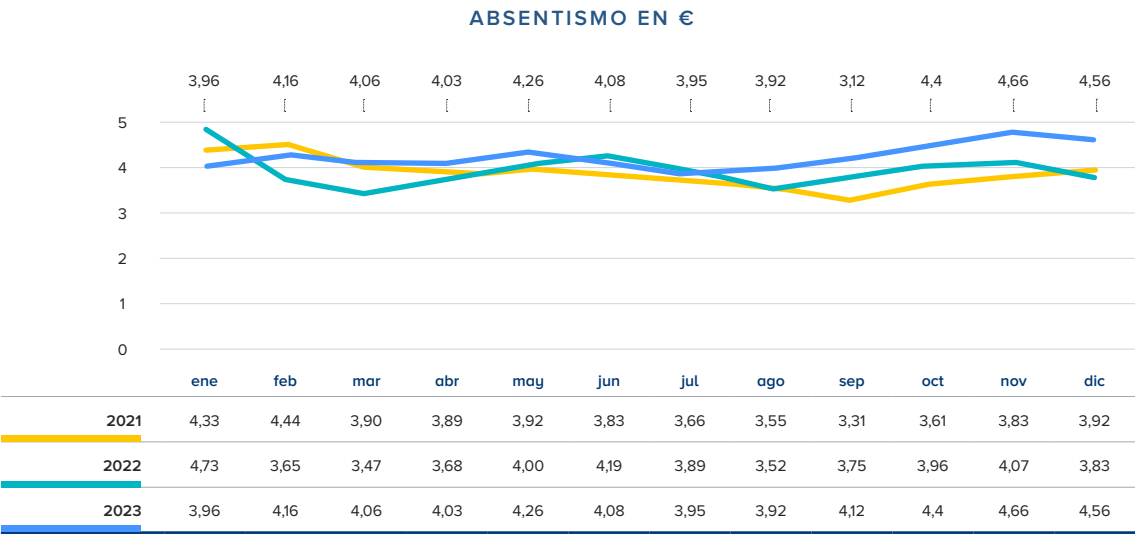
Acumulado histórico de accidentes	Nº de accidentes
2019	281
2020	182
2021	172
2022	156
2023	172

Se mantiene estable a lo largo de los últimos años con una tendencia a la baja desde 2019.

Absentismo

La **Tasa de Absentismo** laboral se refiere a las ausencias de los empleados de su puesto de trabajo y se obtiene calculando total de horas de ausencia entre el total de horas de trabajo planificadas.

En el siguiente gráfico se muestra la evolución global de absentismo entre los años 2021 y 2023:



Programa Onet de Prevención (POP)



El pasado 19 de octubre de 2023 se celebraron las Jornadas del Programa Onet de Prevención (POP) que este año tuvieron como tema principal los riesgos críticos y la seguridad vial. Las Jornadas fueron inauguradas por nuestro CEO, Frederic Sirerol, y a las que asistieron todos los empleados de Onet.

Onet ha introducido una metodología avanzada para la gestión de riesgos críticos, aquellos que tienen el potencial de causar accidentes graves o fatales. Esta nueva estrategia enfatiza la importancia de detectar e identificar la criticidad en diferentes instalaciones, equipos o procesos con la colaboración activa de todos los trabajadores.

La participación de los empleados es esencial en el proceso de evaluación de la criticidad, ya que su experiencia e información son vitales para una identificación precisa. La gestión preventiva propuesta busca establecer un diálogo constante con supervisores y trabajadores, permitiendo una

reflexión sistemática sobre los riesgos en sus áreas de trabajo.

La evaluación de riesgos laborales es central en este enfoque, estimando la magnitud de los riesgos no evitados para que se tomen decisiones informadas sobre las medidas preventivas necesarias. Estas medidas incluyen acciones para corregir situaciones de riesgo y actividades de prevención para eliminar o minimizar los riesgos mediante controles en el origen, organizativos y de protección colectiva o individual.

Un aspecto innovador de esta metodología es la creación de un “Mapa de Riesgos Críticos” accesible a todos los trabajadores, que proporciona información detallada sobre los riesgos asociados con actividades específicas y establece reglas vitales de obligaciones y prohibiciones para garantizar la seguridad en el lugar de trabajo.

Con una participación y colaborativa, las jornadas reafirmaron la cultura de prevención de Onet y nuestro enfoque en la protección integral de nuestros trabajadores.

la creación de un “Mapa de Riesgos Críticos” accesible a todos los trabajadores, que proporciona información detallada sobre los riesgos asociados con actividades específicas y establece reglas vitales de obligaciones y prohibiciones para garantizar la seguridad en el lugar de trabajo.

Con una participación y colaborativa, las jornadas reafirmaron la cultura de prevención de Onet y nuestro enfoque en la protección integral de nuestros trabajadores.

Desarrollo profesional



Formación

Olvertir en el desarrollo de competencias es más que una política empresarial; es una manifestación de nuestro compromiso inquebrantable con el progreso social y personal de nuestros colaboradores. Entendemos que brindar oportunidades para que nuestros empleados avancen, crezcan y alcancen su pleno potencial no solo mejora su desempeño, sino que también impulsa su motivación y lealtad hacia la empresa.

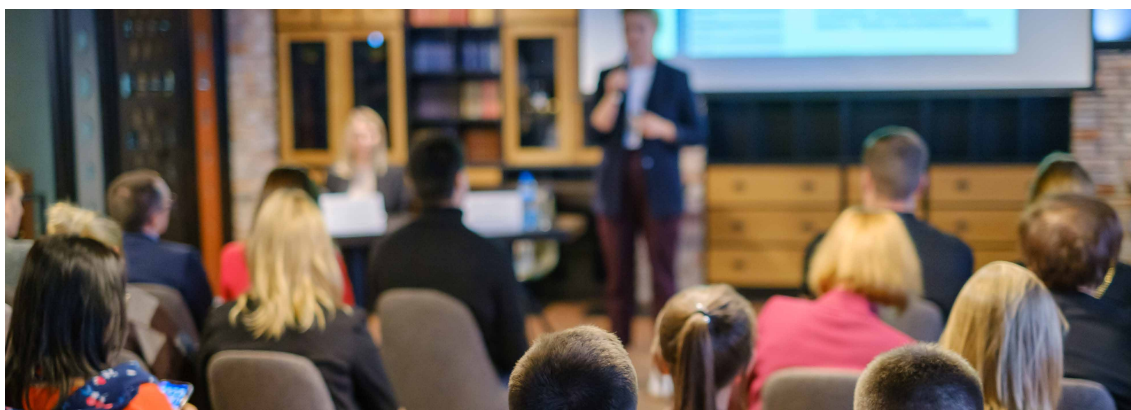
El talento es el núcleo de nuestra organización y gestionarlo eficazmente, aprovechando al máximo el potencial que cada individuo aporta,

es una prioridad para nosotros. Por esta razón, Onet se dedica fervientemente a la formación interna, invirtiendo en programas y oportunidades de aprendizaje que empoderan a nuestros colaboradores a lograr sus objetivos profesionales y personales.

Esta estrategia no solo beneficia a nuestros empleados, sino que también enriquece nuestra cultura empresarial, creando un entorno de trabajo dinámico donde el talento y la innovación florecen. Apostar por la formación interna es apostar por el futuro de Onet y por una sociedad más competente y capacitada.

TASA DE FRECUENCIA	TOTAL	ONET IBERIA	ONET CONTIGO	IMPACTO
Nº total horas de formación	31.948	30.973	196	779
Coste de formación	350.074 €	338.526 €	2.390 €	9.157 €
Nº Empleados formados	5243 personas	4917 personas	43 personas	188 personas

Muchos de los empleados han recibido más de una formación en función de sus necesidades.



Onet Impulsa



Dentro de los planes de formación de Onet queremos destacar “Onet Impulsa” que es un programa de formación para empleados y colaboradores que se desarrolla a lo largo de 4 meses con el objetivo de ayudar a potenciar las habilidades técnicas y de gestión, así como las competencias personales de los alumnos.

Las formaciones están orientadas a todas las categorías laborales y enfocadas en las necesidades de cada departamento o actividad de las distintas áreas de la organización.

Las formaciones de Onet Impulsa en 2023 han sido:

1. Gestión financiera
2. Fichajes
3. Laboral
4. Compras
5. Gestión comercial
6. Talento
7. Formación
8. Relaciones Laborales
9. Jurídico
10. Protección de Riesgos Laborales
11. Liderazgo
12. Comunicación
13. Excel

Las materias impartidas se enmarcan en un itinerario formativo que abarca todas las áreas clave de la organización:

La Formación digitalizada de Onet

La formación digitalizada de Onet representa una evolución en la capacitación continua y la

digitalización, marcando un antes y un después en el desarrollo de habilidades y la distribución del conocimiento especializado y estándares laborales entre nuestros operarios. Esta iniciativa se establece como un impulsor clave para el crecimiento y la adaptabilidad de nuestro personal.

Onet ofrece 53 programas de formación que abarcan desde vídeos y materiales de lectura hasta evaluaciones interactivas y certificaciones, esta formación está diseñada para ser una interfaz intuitiva y fácilmente accesible para todos. Su contenido, completamente visual y auditivo, está finamente ajustado a cada individuo, asegurando una comprensión integral sin las limitaciones idiomáticas o de alfabetización.

Estos cursos están precisamente orientados a los distintos sectores en los que trabajamos, desde el ámbito de la salud y oficinas hasta el comercio minorista, la industria agroalimentaria y el transporte. Priorizan la seguridad de nuestro personal, como lo demuestra nuestra documentación de procedimientos. Estas directrices operacionales, validadas por especialistas, aseguran que la formación no solo sea pertinente, sino también práctica y coherente con las mejores prácticas del sector.

Nuestra plataforma permite una gestión simplificada gracias a su accesibilidad desde cualquier dispositivo móvil, paneles de control con indicadores de rendimiento para gerentes y datos en tiempo real que pueden exportarse a Excel. Esto capacita a los gerentes para supervisar el avance y a los trabajadores para manejar su aprendizaje de forma adaptable.



La formación digitalizada de Onet trasciende de ser meramente una herramienta educativa; es una insignia de nuestra cultura corporativa, reforzando el sentido de pertenencia y la cohesión interna de nuestros colaboradores. Actúa como un elemento esencial para la integración y retención del personal, posicionando a Onet como una entidad que fomenta el crecimiento personal y profesional de su equipo.

Esta iniciativa se destaca como un fuerte diferenciador en el mercado y una prueba de nuestro compromiso con la digitalización y la innovación. Al proporcionar a los empleados un sendero definido hacia el progreso y la especialización, Onet no solo eleva la calidad y eficiencia de sus servicios, sino que también subraya su posición de liderazgo en un entorno empresarial cada vez más tecnificado.



Igualdad e inclusión



Plan de Igualdad



El Plan de Igualdad de Onet, firmado el 30 de agosto de 2023, simboliza un compromiso renovado de la empresa con la igualdad de género y la inclusividad laboral, marcando un avance significativo respecto a su predecesor. Este documento integral aborda diversas áreas clave para promover un entorno de trabajo equitativo, destacando la importancia de la igualdad en los procesos de selección y promoción, asegurando que todos los candidatos tengan las mismas

oportunidades sin importar su género.

Una de las iniciativas más relevantes es el enfoque en la conciliación de la vida laboral y personal, introduciendo medidas flexibles de trabajo que permiten a los empleados equilibrar mejor sus responsabilidades profesionales y personales. Esto no solo mejora el bienestar del personal, sino que también contribuye a una mayor productividad y satisfacción laboral.

El plan también establece protocolos claros para la prevención y manejo del acoso sexual y por razón de sexo, reflejando el compromiso de Onet con la creación de un ambiente de trabajo seguro y respetuoso. La adopción de estas medidas demuestra una toma de conciencia y una acción decidida frente a problemas largamente arraigados en el ámbito laboral.

Además, el Plan de Igualdad enfatiza la importancia de la formación y sensibilización en igualdad y diversidad. Al dirigir acciones formativas a todos los niveles de la organización, desde la alta dirección hasta el personal base, Onet busca fomentar una cultura corporativa más inclusiva y respetuosa con la diversidad.

Para Onet, nuestro Plan de Igualdad representa un paso adelante hacia la materialización de un entorno laboral más justo e igualitario. A través de la implementación de estas medidas, Onet no solo demuestra su compromiso con la igualdad de género, sino que también establece un modelo a seguir en términos de prácticas laborales inclusivas y respetuosas.

Protocolo de inserción laboral de mujeres víctimas de violencia de género

Onet Iberia ha firmado el Protocolo General de la Secretaría de Estado de Igualdad y contra la Violencia de Género. Este protocolo es un compromiso de colaboración para apoyar la inserción laboral de mujeres víctimas de violencia de género, un paso crítico hacia su independencia económica y personal. La iniciativa refleja la urgencia de proporcionar recursos y medidas específicas que satisfagan las necesidades fundamentales de estas mujeres, permitiéndoles rehacer sus vidas y recuperar su autoestima.

A través de este acuerdo, Onet Iberia se une al esfuerzo nacional en el marco del Pacto de Estado contra la Violencia de Género, que exige la participación de toda la sociedad en la prevención de la violencia, la protección de las víctimas y la promoción de su autonomía económica y personal. La Secretaría de Estado

proporcionará asesoramiento y apoyo a Onet en la contratación de mujeres víctimas de violencia de género, mientras que Onet se compromete a facilitar oportunidades de empleo y formación para estas mujeres, manteniendo la confidencialidad y respetando sus circunstancias personales.

Este protocolo, que no sólo es un reflejo de la sensibilización sobre la violencia de género sino también un paso práctico hacia la erradicación de esta lacra social, que se alinea con las normativas y tratados internacionales sobre la violencia contra las mujeres. Con la adhesión a este protocolo, Onet Iberia contribuye a la lucha por la igualdad de género y el empoderamiento de las mujeres, cumpliendo con sus objetivos de sostenibilidad social y de responsabilidad corporativa, fundamentales en la agenda global de desarrollo sostenible.





La Fundación Onet

La Fundación Onet, establecida en el año 2010, es el fruto de la determinación de los directivos del Grupo Onet de fomentar y compartir los valores de solidaridad que definen a la empresa. Esta iniciativa surge con el objetivo de unir a los colaboradores de Onet en torno a una causa común, impulsando iniciativas que promuevan la solidaridad y aborden problemas sociales críticos, como la vivienda en Francia. La fundación se ha dedicado a participar en acciones tangibles y a fomentar la concienciación sobre estas importantes cuestiones.

Operando desde la sede central en Francia, la Fundación Onet coordina las diversas iniciativas sociales de la compañía a nivel internacional, extendiendo su impacto más allá de las fronteras francesas. Su enfoque abarca desde la educación y formación hasta la inclusión social, la protección del medio ambiente y el desarrollo comunitario, reflejando un compromiso profundo con el bienestar colectivo y la sostenibilidad.

Con una clara misión de contribuir positivamente

a la sociedad y al entorno, la Fundación Onet trabaja para mejorar las habilidades y oportunidades de empleo de las personas en situaciones desventajosas, promover la inclusión de grupos vulnerables, financiar iniciativas de conservación ambiental y apoyar el fortalecimiento de las comunidades locales. A través de estas acciones, la fundación demuestra el compromiso ético y responsable del Grupo Onet hacia una gestión empresarial que va de la mano con la sostenibilidad y la responsabilidad social.

Desde su creación, la Fundación Onet ha sido un pilar en la promoción de los valores de solidaridad del grupo, reuniendo a colaboradores en torno a esfuerzos comunes que no solo buscan resolver problemas sociales y ambientales, sino también inspirar un cambio positivo en la sociedad. Este enfoque holístico hacia la responsabilidad social corporativa refleja la visión de Onet de crear un impacto duradero, contribuyendo al bienestar de las personas y al cuidado del planeta.

Día de la solidaridad

Desde que se creó la Fundación en Francia, los colaboradores del Grupo Onet se han reunido cada tercer viernes de septiembre para ayudar a los más desfavorecidos. Ahora, España se ha unido a esta iniciativa y se convierte en una filial más de la empresa internacional en adoptar estas jornadas fuera de Francia.

En España, el pasado 22 de septiembre hemos celebrado el día de la solidaridad y la vivienda en Madrid y Valladolid. Un grupo de voluntarios de Onet se reunieron para ayudar a re-acondicionar dos locales de acogida para personas vulnerables gestionados por la Sociedad San Vicente de Paul. Puedes ver más información en este [enlace](#)

Convenio con la Sociedad San Vicente de Paul (Madrid)

En 2022, Onet Iberia estableció un fructífero convenio de colaboración con la Sociedad San Vicente de Paul, una entidad ubicada en el distrito de Latina, Madrid, que se dedica a ofrecer atención integral a cerca de 400 personas mensualmente. Este acuerdo refleja nuestro compromiso con la responsabilidad social y el apoyo a comunidades vulnerables, enfocándonos en familias, inmigrantes, personas sin hogar y otros individuos en situaciones de exclusión social. La colaboración con la Sociedad San Vicente de Paul nos permite participar directamente en una variedad de iniciativas solidarias, incluyendo un comedor social, distribución de alimentos,

orientación laboral y talleres de formación. El objetivo principal de estos proyectos es facilitar la inclusión social y laboral de personas en riesgo de exclusión, ofreciéndoles herramientas y recursos necesarios para mejorar sus condiciones de vida.

El Semillero

A través de este convenio, Onet Iberia contribuye específicamente al apoyo de un grupo de mujeres y hombres migrantes, proporcionándoles ayuda para su inserción sociolaboral a través de herramientas de alfabetización y herramientas de empleo. Esta iniciativa de aprendizaje es fundamental para su integración sociolaboral, permitiéndoles no solo mejorar su comunicación en el nuevo entorno sino también aumentar sus oportunidades de empleo.

Las acciones de el Semillero se llevan a cabo en Madrid y en Bilbao donde, además del aprendizaje del idioma, los voluntarios de Onet participan activamente en la Sociedad San Vicente de Paul, donde comparten conocimientos y experiencias adicionales con los participantes. Estas actividades incluyen talleres de búsqueda de empleo, formación en primeros auxilios, asesoramiento jurídico, nociones básicas de mantenimiento doméstico, y salidas culturales, entre otros. La interacción de nuestros voluntarios con las personas beneficiadas enriquece el programa de integración con habilidades prácticas y culturales, fortaleciendo la adaptación y el crecimiento personal de los beneficiarios.

Datos del semillero:

Talleres de "El Semillero"	MADRID	BILBAO
Objetivo	Integración socio-laboral a través de la alfabetización	Integración laboral a través de herramientas de empleo
Colectivo	Mujeres migrantes en exclusión social que se encuentran aprendiendo español	Mujeres y hombres en riesgo de exclusión social interesados en ser más empleables
Formato	Presencial, extensivo: 1 vez/mes	Presencial, intensivo: 1 vez/ semana
Número de talleres	10	3
Número de alumnos/as	30	20

En febrero, los voluntarios de Onet tuvimos el placer de organizar una jornada de esparcimiento y alegría en Faunia para las madres y sus hijos beneficiarios de la Sociedad San Vicente de Paúl. Esta salida no fue solo una oportunidad para disfrutar de un día lleno de diversión y aventuras, sino también una forma de reforzar el lazo comunitario y proporcionar un respiro de las adversidades cotidianas a las familias que apoyamos. Estos momentos de ocio compartido son esenciales para el bienestar emocional y social, y nos enorgullece poder contribuir a crear recuerdos felices para estas familias.

Esta alianza entre Onet y la Sociedad San Vicente de Paul en Madrid es un claro ejemplo de cómo la colaboración entre el sector privado y organizaciones sin ánimo de lucro puede generar cambios positivos y duraderos en la sociedad, demostrando el poder de la solidaridad y el compromiso con el bienestar común.

Onet Contigo



Onet Contigo, fundada y registrada en 2016 por la Junta de Castilla y León como Centro Especial de Empleo, es una entidad de servicios comprometida con la inclusión laboral de personas con discapacidad, sean estas físicas, sensoriales, psíquicas o intelectuales. La esencia de Onet Contigo se cimienta en la creación de oportunidades de empleo adaptadas a las habilidades y necesidades individuales de sus colaboradores, reflejando así los valores y principios de una empresa genuinamente preocupada por el bienestar social y el desarrollo inclusivo.



La plantilla de Onet Contigo está compuesta por cerca de 50 trabajadores dedicados, demostrando que la inclusión es la clave del éxito empresarial. La dirección de Onet Contigo es ejemplarmente asumida por una persona con discapacidad, evidenciando el compromiso de la empresa con la liderazgo inclusivo y el empoderamiento.

Las instalaciones de Onet Contigo están plenamente adaptadas a las necesidades especiales de accesibilidad y funcionalidad en el puesto de trabajo para nuestros colaboradores.

Entre los servicios prestados por Onet Contigo destaca el servicio de limpieza en la Universidad Isabel I en Burgos, donde se ha realizado una contratación estable de 5 trabajadoras, poniendo de manifiesto la apuesta de la empresa por la estabilidad laboral y el desarrollo profesional. Además, Onet Contigo ha iniciado un servicio polifuncional para la delegación del Instituto Nacional de Estadística de Valladolid, ampliando así su alcance y reafirmando su rol como facilitador de empleo de calidad en la región.

Onet Contigo no es solo un centro de empleo, sino un modelo de integración y responsabilidad social, un ejemplo de cómo la empresa puede y debe ser un espacio de crecimiento y desarrollo para todos los miembros de la sociedad.



04

**Compromiso
con el medio
ambiente**

Nuestra respuesta al cambio climático



El cambio climático ha llevado a una marcada degradación de los hábitats naturales y ha empeorado nuestras condiciones de vida. Ante estos retos, es imprescindible una acción colectiva y decidida.

Desde el lanzamiento de nuestra política de Responsabilidad Social Corporativa (RSC), denominada “Un presente por el futuro” en 2003, Onet ha estado comprometido con la reducción de su huella ecológica. Esta dedicación perdura en el tiempo, y seguimos avanzando con empeño en esta misión.

Estamos firmemente convencidos de que las empresas tienen el deber de actuar para minimizar su impacto ambiental y social. Por ello, nuestros proyectos actuales se centran en promover la economía circular y salvaguardar la salud de todas las partes interesadas.

Como parte de nuestro compromiso con el servicio responsable, implementamos prácticas de reciclaje, reducimos el uso de envases y fomentamos la reutilización.

Estas acciones son clave para disminuir la cantidad de desechos en nuestros ecosistemas, especialmente en los océanos.

Los tres pilares del compromiso de Onet con el medio ambiente son:

1. Utilización de productos Eco-responsables

Nos esforzamos por adoptar técnicas, métodos y materiales que no solo conserven los recursos naturales, sino que también respeten la biodiversidad. Onet Iberia no utiliza materias primas para el desarrollo de sus servicios, todos los productos de limpieza son adquiridos ya constituidos y elaborados por parte de nuestros proveedores.

2. Reutilización de Productos

Ofrecemos servicios que están alineados con los principios de la economía circular, buscando extender la vida útil de los productos y reducir el desperdicio.

3. Eficiencia Energética

Desarrollamos actividades que favorecen el uso de energías bajas en carbono, lo que contribuye directamente a la lucha contra el cambio climático.



Productos Eco-responsables

Biogistic

En Onet nos identificamos como Green Dealers, impulsando la sensibilización y protección ambiental. Nos enfrentamos a desafíos significativos en la industria de la limpieza, donde es crucial armonizar la calidad con el desempeño ambiental. Para ello, hemos creado BIOGISTIC, una solución que disminuye nuestra huella ecológica, alineándose con nuestro compromiso de Responsabilidad Social Corporativa (RSC).

BIOGISTIC representa un enfoque de limpieza sostenible, combinando productos biotecnológicos y certificaciones ecológicas, todo ello dentro de un marco logístico que se alinea con los fines ambientales de la empresa, desde el proceso de pedido hasta la aplicación final del producto.

Así, la compañía se adapta a los retos ambientales del sector, orientando sus prácticas hacia una economía circular. Emplea productos certificados por la Etiqueta Ecológica Europea: **ECOLABEL**, asegurando que tanto la producción como el consumo y la disposición final de los productos sean sustentables y amigables con el ambiente. Esto no solo favorece un manejo más eficiente de los recursos, sino que también promueve un mayor nivel de protección para el medio ambiente.

Características de BIOGISTIC:

Onet se adapta a los desafíos de la industria adoptando un enfoque de economía circular mediante BIOGISTIC, que incluye:

1. Productos Biotecnológicos y Ecolabel

Utilizamos tres productos concentrados, Triokleen de Innuscience, que garantizan la eficacia de nuestros servicios de limpieza. Estos productos son multifuncionales, cuentan con la certificación Ecolabel y están diseñados para ser seguros y saludables para todos.



2. Dilumob

Un sistema de dilución patentado por Prodim, nuestra subsidiaria de distribución. El Dilumob asegura una dilución precisa y efectiva de los productos.

3. Logística

Hemos desarrollado una cadena de suministro especializada, desde el pedido hasta el uso final de los productos, reduciendo la frecuencia de entrega y, por consiguiente, nuestras emisiones de CO₂.

4. Servicio de Limpieza

Nuestro equipo utiliza los productos siguiendo estrictas normas de dilución y aplicación, garantizando su seguridad y salud.

5. Reutilización

Priorizamos la reutilización de envases antes de reciclar. Después de usar los productos, recogemos las botellas vacías al entregar las nuevas, minimizando así nuestra huella de plástico.

Con BIOGISTIC reducimos la producción de residuos plásticos y nuestro impacto ecológico

En Onet, mediante la implementación de BIOGISTIC, estamos comprometidos con la reducción de residuos plásticos y la disminución de nuestro impacto ambiental. Nuestra estrategia se alinea con los principios de la economía circular, un modelo que promueve la máxima reutilización y reciclaje de materiales y productos. Esta aproximación no solo extiende la vida útil de los productos, sino que también maximiza su valor, reduciendo así la generación de residuos.

Esta filosofía se materializa en prácticas que buscan minimizar los desechos al final del ciclo de vida de los productos, reintegrando los materiales en la economía para su reutilización continua y productiva, y generando valor adicional en cada paso.

Como resultado de estos esfuerzos, Onet ha logrado una reducción significativa en la utilización de plásticos, ya que hemos recuperado 28,5 toneladas de plástico a lo largo del ejercicio, reduciendo en un tercio su uso en comparación con los procedimientos tradicionales de limpieza.

Priorizamos la reutilización sobre el reciclaje; aunque el reciclaje de plástico es positivo, su reutilización es superior. Con BIOGISTIC, Onet se coloca a la vanguardia, presentando una solución que promueve activamente la reutilización de envases plásticos.



Penetración de la solución BIOGISTIC en el mercado

La implementación de nuestra solución BIOGISTIC enfrenta ciertos desafíos inherentes a las características propias de clientes de sectores altamente regulados, como es el caso de los hospitales. La rigurosa normativa que rige las prácticas de salud y seguridad en estos entornos requiere un enfoque cauteloso, por lo que actualmente BIOGISTIC no se ha desplegado en su totalidad en tales instalaciones.

No obstante, desde su introducción en Onet Iberia a inicios de 2022, BIOGISTIC ha demostrado una adopción prometedora, con una meta inicial de

alcanzar el 80% de presencia en nuestros centros de operaciones. La trayectoria de adopción ha sido notablemente rápida y consistente: iniciamos el año 2023 con un 22% de penetración en el mercado, y **hemos logrado incrementar esa cifra hasta un 66% al cierre del año.**

Este progreso ejemplifica nuestra capacidad de adaptación y la eficacia con la que nuestra solución está siendo acogida, al tiempo que seguimos trabajando para superar las barreras y expandir la implementación de BIOGISTIC en todos los sectores de nuestra cartera de clientes.

Evolución de Implantación de BIOGISTIC	2022			2023									
	sep	oct	nov	feb	mar	abr	may	jun	jul/ago	sep	oct	nov	dic
Mes													
% de implantación	11 %	12 %	13 %	22 %	27 %	38 %	40 %	43 %	58 %	61 %	61 %	62 %	66 %
Nº de Centros	258	282	320	529	730	865	901	912	962	1.012	1.016	1.016	1.017



Sistema de gestión ambiental



El compromiso de Onet con la eficiencia energética se manifiesta en nuestra filosofía operativa y planificación estratégica. Conscientes de la importancia del uso sostenible de la energía, hemos establecido un sistema de gestión energética que reduce el consumo y la huella de carbono.

Onet ha obtenido las certificaciones ISO 14001 y 14064, evidenciando nuestro compromiso con la gestión ambiental y la cuantificación de las emisiones de gases de efecto invernadero.



La norma ISO 14001 es un estándar internacional que especifica los requisitos para un eficaz sistema de gestión ambiental (SGA), permitiendo a las organizaciones mejorar su desempeño ambiental a través de un uso más eficiente de los recursos y la reducción de residuos.



Por su parte, la norma ISO 14064 es un conjunto de estándares internacionales que proporcionan herramientas para programas de cuantificación y verificación de emisiones de gases de efecto invernadero.



Onet, también ha obtenido el certificado EcoVadis, una distinción de prestigio que refleja nuestro compromiso con la sostenibilidad y la responsabilidad social corporativa. EcoVadis es una plataforma reconocida a nivel mundial que proporciona evaluaciones de sostenibilidad para empresas, calificándolas en términos



de su desempeño ambiental, prácticas laborales y derechos humanos, ética y compras sostenibles.

Tener el certificado de EcoVadis implica que Onet ha pasado por un proceso riguroso de evaluación que examina una variedad de indicadores no financieros relacionados con la sostenibilidad y la RSC. Esto significa que hemos implementado prácticas sostenibles efectivas y que estamos comprometidos con una mejora continua en estas áreas.

Para nuestros clientes y socios, trabajar con una empresa que posee el certificado de EcoVadis ofrece tranquilidad, sabiendo que están colaborando con una organización que valora y promueve la sostenibilidad y la ética en todas sus operaciones.



Gestión de riesgos ambientales

Nuestras actividades operativas tienen el potencial de impactar significativamente en el medio ambiente. Conscientes de esta responsabilidad, y previo a la ejecución de cada uno de nuestros servicios, llevamos a cabo un exhaustivo análisis de todos los procesos y operaciones implicados. Este análisis nos permite identificar y evaluar posibles impactos ambientales, asegurando una gestión proactiva de los riesgos ambientales.

Nuestro protocolo para la detección de riesgos ambientales se articula en torno a un mapa de riesgos detallado, que abarca desde el uso de materias primas y recursos naturales, hasta la generación de residuos y emisiones. Este mapa se

revisa y actualiza periódicamente, permitiéndonos adaptarnos a nuevos retos y normativas, y asegurar la mejora continua en nuestras prácticas de sostenibilidad.

Este protocolo de detección se aplica indistintamente en las tres empresas que, a día de hoy, dependen de Onet Iberia.

Comprometidos con la transparencia, en la presente memoria de sostenibilidad presentamos una descripción de nuestros protocolos y las acciones que emprendemos para mitigar nuestra huella ambiental.

Este cuadro resumen explica sintéticamente como gestionamos nuestros riesgos ambientales:

TIPO DE RIESGO	DESCRIPCIÓN DE LA ACTIVIDAD	TEMPORIZACIÓN
Identificación de Aspectos ambientales	Materias primas y recursos naturales empleados (Electricidad, agua, combustible, productos de limpieza, productos de mantenimiento, materiales de oficina, etc).	A lo largo del periodo de prestación del servicio.
	Residuos No peligrosos generados (Papel, chatarra, residuos plásticos, restos metálicos, restos orgánicos, vidrio, etc).	
	Residuos peligrosos generados (Residuos de aparatos eléctricos y electrónicos (RAEEs, tubos fluorescentes, envases, aceites minerales, disolventes, medicamentos caducados y residuos sanitarios, etc).	
	Emisiones a la atmósfera (Salidas de humos, emisiones de vehículos de la empresa, emisiones difusas, etc).	
	Ruidos emitidos (Se indican los ruidos indicando su punto de emisión, los valores máximos emitidos y los valores permitidos).	
	Efluentes líquidos (Se identifican los efluentes líquidos teniendo en cuenta el producto vertido, el punto del vertido y el tratamiento del mismo).	
	Aspectos indirectos sobre los que se puede influir (Los aspectos que, sin ser consecuencia indirecta de las actividades propias, pero que tengan o puedan tener algún impacto relacionado con los procesos desarrollados, quedarán identificados como Aspectos Indirectos).	

TIPO DE RIESGO	DESCRIPCIÓN DE LA ACTIVIDAD	TEMPORIZACIÓN
Evaluación de los aspectos ambientales en función de condiciones normales u anormales del servicio	Se evalúan cada uno de los aspectos anteriores y se determina si sus impactos ambientales son significativos o no.	A lo largo del periodo de prestación del servicio.
Seguimiento de los aspectos ambientales en los proveedores	Además del seguimiento ambiental marcado en los Procesos Productivos, para los Servicios contratados, se realizarán visitas para comprobar la identificación y evaluación de Aspectos Ambientales y el grado de cumplimiento de las condiciones Ambientales de trabajo.	A lo largo del periodo de prestación del servicio.
Revisión de la identificación y Evaluación de los aspectos ambientales	La Identificación y Evaluación de los Aspectos Ambientales será revisada al menos una vez al año o cuando se produzca alguna de las siguientes circunstancias: <ul style="list-style-type: none"> • Modificación de las instalaciones existentes. • Nuevas actividades. • Nuevos servicios. • Adquisición de nuevas instalaciones y/o equipos. • Clausura de instalaciones. 	Al menos una vez al año.
Informe a la dirección	Se informará a la dirección de todo el proceso de identificación y revisión de los aspectos ambientales en el servicio.	Al menos una vez al año.

Por otra parte, como medida adicional para mitigar nuestra huella ambiental, a todos los nuevos trabajadores de Onet Iberia se les facilita un manual de bienvenida a la compañía en el que enfatiza la importancia de la conservación y la comprensión de los impactos humanos en el medio ambiente. Se define el medio ambiente como una conjunto de componentes físicos, químicos, biológicos y sociales que afectan a la vida y actividades humanas, y se promueve el desarrollo sostenible como el legado de recursos suficientes para el futuro. Se recuerda a los empleados que, como residentes del planeta Tierra, tienen el derecho de disfrutar de un ambiente sano y el deber de preservarlo.

En el tema de la contaminación y el deterioro de los recursos, el manual resalta la gravedad de los problemas medioambientales actuales, como la contaminación atmosférica, el efecto invernadero, la destrucción de la capa de ozono, la contaminación del agua y la tierra, y el agotamiento de los recursos hídricos. Se

señala la importancia de la gestión de residuos, clasificándolos en urbanos, industriales, sanitarios, agrícolas y ganaderos, y se detallan las acciones perjudiciales que cada tipo puede ejercer sobre el medio ambiente, así como las prácticas para su adecuado tratamiento y disposición.

Por último, el manual insta a los empleados a tomar un rol activo en la protección del medio ambiente a través de la gestión adecuada de los residuos, distinguiendo entre los diferentes tipos y sus respectivos contenedores de reciclaje. Asimismo, se ofrecen recomendaciones para reducir la huella ambiental tanto en el hogar como en entornos naturales y urbanos, incluyendo el ahorro de agua, el uso eficiente de la energía, y la adopción de hábitos que promuevan la reducción, reutilización y reciclaje, conocidos como la “Ley de las 3 R”. Además, se recuerda que las acciones cotidianas conscientes en el trabajo y en casa pueden contribuir significativamente a evitar accidentes laborales y a preservar el medio ambiente.

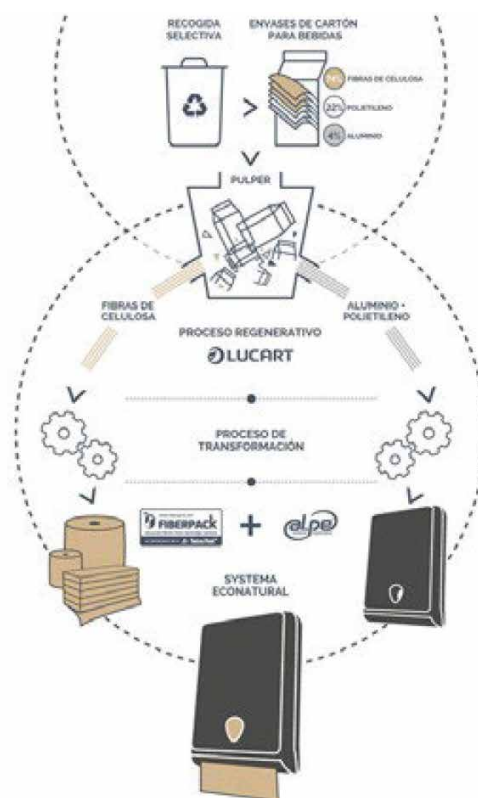
Oficina verde



Por nuestro tipo de actividad, en Onet no producimos una contaminación atmosférica, acústica o lumínica significativa.

Queremos liderar el camino hacia la sostenibilidad a través de una innovadora política medioambiental. Un componente clave de esta iniciativa es la prueba piloto realizada en las Oficinas de Valladolid, donde hemos introducido ECONATURAL, un papel de baño más sostenible. Este cambio refleja nuestro compromiso con prácticas ecológicas y eficientes, demostrando que las pequeñas acciones pueden tener un gran impacto.

Esta medida se enmarca en una serie de proyectos bajo el concepto de “Oficina Verde”, que incluyen la instalación de avanzados purificadores de aire para filtrar partículas volátiles, alérgenos, bacterias y virus en nuestras oficinas de Valladolid, Madrid, Bilbao y Barcelona.



Eficiencia energética



Hemos certificado nuestra energía como 100% verde, reafirmando nuestro compromiso con fuentes de energía renovable y sostenible.

Nuestra “Oficina Verde” también ha visto la implementación de medidas de ahorro de energía como la instalación de luminarias LED y la realización de campañas de sensibilización para promover prácticas sostenibles entre los empleados. La eliminación de plásticos

innecesarios y la instalación de puntos de reciclaje en todas nuestras oficinas principales se suma a esta estrategia integral para reducir nuestra huella ambiental.

En los próximos años seguiremos buscando formas innovadoras de mejorar nuestro impacto ambiental, demostrando que el camino hacia un futuro más verde es posible a través de la acción colectiva y el compromiso empresarial.



Movilidad sostenible



A lo largo de 2023, para nuestras operaciones se han utilizado 14 vehículos eléctricos en las sedes de Madrid y de Valladolid, con los siguientes resultados:



Datos aproximados calculados en base a los datos de Valladolid

En línea con nuestro compromiso hacia la sostenibilidad y la innovación, a partir de 2024, iniciaremos la transición hacia una flota cada vez más electrificada. Esta iniciativa irá equipando progresivamente a todos los miembros del Comité de Dirección (CODIR) con vehículos híbridos enchufables (PHEV), y en mayor medida al personal de Estructura que dispone de vehículo de empresa. La transición pasa también por sustituir turismos de gasóleo por vehículos de gasolina donde no es posible instalar cargadores y vehículos industriales con motores térmicos por motores PHEV, GNV o GLP. De esta manera, marcamos un paso significativo en nuestra estrategia de responsabilidad ambiental.

Entendemos que la adaptación a la electrificación de la flota requiere una infraestructura de recarga adecuada, que actualmente está en desarrollo a nivel nacional. Por esta razón, y para garantizar la continuidad ininterrumpida de nuestros servicios de alta calidad, las demás categorías laborales continuarán utilizando vehículos diésel o gasolina hasta que la red de puntos de recarga sea lo suficientemente extensa para soportar completamente la autonomía requerida por los vehículos enchufables. Esta medida estratégica alineará nuestras operaciones con prácticas respetuosas con el medio ambiente y demostrando nuestro liderazgo en la adopción de tecnologías limpias.

Consumo energético



Consumo de agua

CONSUMO DE AGUA	ONET IBERIA	IMPACTO	ONET CONTIGO	TOTAL
Consumo total de Agua (m³)	1141,06	2,53	-	1143,59

EVOLUCIÓN CONSUMO DE AGUA	2022	2023	DIFERENCIA
Consumo total de Agua (m³)	1.138	1.141	0,27

Consumo energético

CONSUMO DE COMBUSTIBLE	ONET IBERIA	IMPACTO	ONET CONTIGO	TOTAL
Diesel (litros)	2.070.124	21.616	-	2.091.740
Gasolina (litros)	17.503	127	-	17.630

EVOLUCIÓN CONSUMO COMBUSTIBLE	2022	2023	DIFERENCIA
Consumo total Combustible (litros)	2.339.890	2.109.370	-9,85%

CONSUMO ELÉCTRICO	ONET IBERIA	IMPACTO	ONET CONTIGO	TOTAL
Electricidad (MWh)	250,81	5,61	6,17	262,59

EVOLUCIÓN CONSUMO ELÉCTRICO	2022	2023	DIFERENCIA
Consumo total electricidad (MWh)	268,29	262,59	-2,13%

Emisiones



En este ejercicio intensificamos nuestro compromiso con la sostenibilidad ambiental, enmarcado en el desafío de minimizar nuestra huella de carbono mientras expandimos nuestras operaciones. Tenemos mucha presencia en sectores como la limpieza y gestión de residuos, por lo que seguimos las normativas UNE-EN ISO 14064 para evaluar meticulosamente nuestras emisiones directas e indirectas.

La huella de carbono representa la suma de todos los gases de efecto invernadero emitidos por la empresa, tanto directa como indirectamente. Medirla es esencial para comprender y mitigar el impacto ambiental, guiando el desarrollo de estrategias de sostenibilidad.

En el ejercicio 2023 reportamos datos sobre nuestra huella de carbono de Alcance 1 y 2, pero estamos trabajando por incorporar los datos de Alcance 3 para el siguiente ejercicio.

Onet Iberia se compromete a profundizar sus esfuerzos para reducir su huella de carbono, enfocándose en la innovación y en soluciones tecnológicas verdes. Estamos elaborando una ambiciosa estrategia de reducción de nuestra huella de carbono con la intención de reducirla a cero en los próximos años que será reflejada en futuros reportes.

Este enfoque no solo apunta a mejorar la eficiencia energética y la gestión de recursos, sino también a liderar por el ejemplo en la transición hacia prácticas empresariales sostenibles, asegurando un impacto positivo en el medio ambiente para las generaciones futuras.

Estos son los datos:

CONCEPTO	ONET IBERIA	IMPACTO	ONET CONTIGO	FACTOR EMISIÓN K:CO2e/ud*	TN CO2 e CO2
Litros de Gasoleo (B7) **	2.070.124	21.616	-	2,505	5.239,809
Litros de Gasolina (E5) **	17.503	127	-	2,265	39,932
				TOTAL TN CO₂ e CO₂	5.279,741

* Factor de emisión de 2022 del Ministerio para la Transición Ecológica y el Reto Demográfico. Versión 23 a Junio de 2023

** El Factor de emisiones utilizado es para furgonetas y furgones.

CONCEPTO	ONET IBERIA	IMPACTO	ONET CONTIGO	FACTOR EMISIÓN K:CO2e/ud*	TN CO2 e CO2
Consumo de agua (m³)	1.141,06	2,53	-	0,05549967	63,469
				TOTAL TN CO₂ e CO₂	63,469

* factor de emisión de DEFRA (Conversion Factor-2022" de DEFRA (Department for Environment Food & Rural Affairs).

CONCEPTO	ONET IBERIA	IMPACTO	ONET CONTIGO	FACTOR EMISIÓN K:CO2e/ud*	TN CO2 e CO2
Consumo de papel (Kg)	19.872	-	-	0,2725	5,415
				TOTAL TN CO₂ e CO₂	5,415

* El cálculo de papel se hace para las 3 empresas a la vez porque el proveedor es el mismo.

Gestión de residuos

Somos muy exigentes en cuanto a la gestión de residuos, ya que para nosotros es un tema material. Uno de nuestros servicios esenciales es gestión de residuos urbanos e industriales, por lo que todos los procedimientos de recogida, transporte y desecho de los productos están basados en la más estricta protección medioambiental, previniendo cualquier vertido o fuga de materiales o componentes contaminantes a lo largo de toda la cadena de manipulación de estos. Además, nos regimos por procedimientos seguros y reglamentados para el tratamiento y disposición de residuos.

Contamos con la clasificación del Grupo R, subgrupo 5, otorgada por la Junta Consultiva de Contratación Pública del Estado.

Es importante señalar que tenemos suscrito un seguro de responsabilidad ambiental relacionado con el transporte de mercancías peligrosas, según la Ley 26/2007, que cubre costes de prevención y evitación, limpieza, reparación y responsabilidad civil por contaminación. El importe asegurado es de 600.000 € anuales por daños a la biodiversidad y al medio ambiente.

CONCEPTO	UNIDADES DE ENVASES DE PLÁSTICO CONTAMINADOS	KILOGRAMOS DE RESIDUOS CONTAMINADOS
Datos de recogida de residuos peligrosos por el servicio de RSU en 2023	187	1.834

*Onet no tiene actividad en ningún área protegida.

Gestión de residuos en nuestras oficinas

ambiental, un compromiso que se extiende a las áreas de comedor. Entendemos que cada acción cuenta y, por eso, facilitamos la disposición adecuada de residuos a través de contenedores específicamente destinados para el reciclaje de envases y restos de alimentos.

Esta iniciativa permite a nuestros empleados contribuir diariamente a la reducción de desperdicios, fomentando un entorno de trabajo más verde y consciente. En línea con esta filosofía, nuestras oficinas también están equipadas con contenedores para el reciclaje de papel y pilas.

Además, como parte de la integración de nuestros nuevos colaboradores, el manual de bienvenida de Onet incluye una sección educativa que instruye sobre el correcto uso de los contenedores de reciclaje. Esta información se refuerza con carteles e indicadores visuales situados estratégicamente en las áreas de comida, asegurando que el proceso de reciclaje sea fácil y accesible para todos.



05

**Compromiso
con una gestión
responsable**

Gestión responsable

Compromisos RSC



Desafío social

Nos comprometemos a proteger a nuestros equipos de empleados y colaboradores ayudándoles a desarrollar su potencial para mejorar nuestro impacto social y nuestro rendimiento colectivo. Estos son nuestros compromisos con la sociedad:

1. Velar por la salud y la seguridad de nuestros colaboradores y clientes.
2. Promover la igualdad y la diversidad e incrementar la inclusión para conjugar innovación y rendimiento.
3. Desarrollar la empleabilidad ampliando los conocimientos de nuestros empleados y de la comunidad más cercana.

Desafío ambiental

Nos comprometemos a proteger el medioambiente y a contribuir a la protección del planeta.

4. Producir servicios y bienes en una dinámica de economía circular.
5. Desarrollar actividades que contribuyan al uso de energías con bajo contenido de carbono.
6. Utilizar productos eco-responsables, apostando por aquellas técnicas, métodos y materiales que promuevan la economía de recursos naturales y el respeto de la biodiversidad.

Desafío empresarial

7. Fomentar la innovación y la adaptación digital para mejorar la eficiencia y el servicio al cliente.
8. Establecernos en los territorios mediante el desarrollo de colaboraciones duraderas.
9. Mantener altos estándares de transparencia en las operaciones y comunicaciones corporativas.

Compromisos con los diez principios del Pacto Mundial

Onet Iberia se compromete firmemente con los diez principios del Pacto Mundial, un compromiso que hemos mantenido activamente durante los últimos 20 años. Estos principios, establecidos por las Naciones Unidas, abarcan áreas críticas como los derechos humanos, la normativa laboral internacional, la protección del medio ambiente y la lucha contra la corrupción.

Nuestro apoyo constante a estos principios refleja el compromiso de Onet con la agenda internacional para promover la paz, la dignidad humana, la protección del medio ambiente y la prosperidad económica, pilares fundamentales de los 17 Objetivos de Desarrollo Sostenible (ODS).

Conscientes de la importancia de la colaboración para alcanzar estos objetivos, Onet ha establecido

alianzas estratégicas en línea con el Objetivo 17 de los ODS. Estas colaboraciones, basadas en valores y principios compartidos, se centran en generar un impacto positivo tanto en las personas como en el planeta. A través de la firma de acuerdos y estatutos, promovemos una comunicación abierta y transparente con la sociedad civil, reafirmando nuestro compromiso con la sostenibilidad a nivel global, nacional y local.

Este enfoque integrado y colaborativo hacia la responsabilidad social corporativa (RSC) subraya nuestro papel activo en la promoción del desarrollo sostenible y refleja nuestra dedicación a contribuir de manera significativa al bienestar de nuestras comunidades y al cuidado del medio ambiente.



Código ético



Nuestra ética

En Onet, la ética y la responsabilidad son pilares fundamentales en la gestión de nuestras operaciones. Nuestros estándares de conducta están cimentados en un marco normativo sólido y en un sistema de cumplimiento riguroso que nos asegura actuar siempre conforme a la ley, manteniendo un firme compromiso con los valores éticos y la responsabilidad social.

Nuestra cultura corporativa refleja este compromiso, promoviendo una cohesión estratégica a través de todos los niveles de la organización. Esto se traduce en una conducta empresarial que está en perfecta armonía con las políticas clave de la empresa y nuestra manera responsable de operar.

Este compromiso se materializa en un marco de cumplimiento integral, que proporciona una guía clara para todos los que forman parte o interactúan con Onet. Nuestro Código de Conducta es la piedra angular de este marco y lidera nuestras acciones y decisiones.

Nuestro empeño por actuar con integridad se extiende a la salvaguarda de los derechos humanos en cada aspecto de nuestra actividad, alineándonos con las regulaciones y medidas internacionales, y respetando las libertades públicas y la legislación aplicable en cada contexto.

En línea con estas prácticas, es motivo de orgullo para Onet no haber registrado ninguna queja por infracciones a los derechos humanos en el año 2022, lo cual subraya nuestro esfuerzo continuo por mantener los más altos estándares de conducta ética y responsabilidad en todas nuestras acciones.



Código ético

Durante más de una década y media, nuestra organización ha estado dedicada a un crecimiento responsable que avanza en armonía con el progreso de nuestros grupos de interés. Este propósito comunal nos impulsa a colaborar bajo un marco de valores, directrices y prácticas que guían nuestras decisiones diarias hacia lo correcto y lo justo.

Los pilares de escucha atenta, respeto recíproco y valentía innovadora forman un cimiento firme y estimulante para todos los equipos de Onet. Estos valores son el núcleo de nuestro enfoque hacia todas nuestras interacciones, tanto dentro de nuestra organización como en nuestro trato

con el mundo exterior, y deben ser palpables en todas nuestras acciones, ya sean conjuntas o individuales. Fomentar el respeto mutuo es esencial para la sinergia colectiva y es vital que celebremos la variedad de talentos y habilidades que cada miembro aporta. Para asegurar una labor efectiva, la expresión del talento individual y el aprovechamiento de nuestras habilidades colectivas es crucial que cada uno de nosotros ayude a cultivar un ambiente de trabajo enriquecedor.

Nuestro código de ética actúa como un compendio para el comportamiento en la actividad diaria de todos los colaboradores de Onet, comprometiéndose cada uno, desde su función específica, a honrar, compartir y vigilar la aplicación de sus principios éticos. Dicho código está diseñado para ser dinámico, permitiendo ajustes para adaptarse a los cambiantes contextos sociales o a nuevas situaciones dentro de nuestra empresa.

Sistema de vigilancia del Código ético

El Comité de Ética desempeña una función crítica en la evaluación, orientación y educación en materia de ética empresarial. Su rol esencial es trabajar en conjunto con el Consejo de

Administración para promover y asegurar el cumplimiento de los principios éticos dentro de nuestra organización.

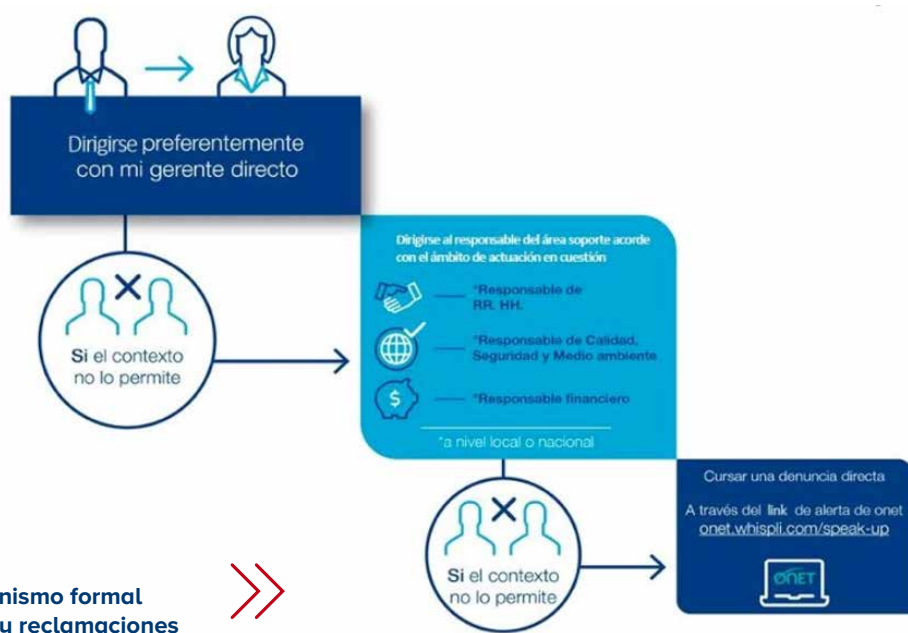
Se incentiva a todos los empleados a que, en primer lugar, se acerquen a sus supervisores directos al enfrentar dilemas éticos o situaciones complejas que requieran orientación.

Para situaciones en las cuales no sea posible una comunicación directa con los superiores o con los servicios de soporte de la empresa, ofrecemos una plataforma en línea confidencial y segura. Esta herramienta está destinada a reportar cualquier acción que contravenga la ética o los valores de nuestra empresa, así como comportamientos delictivos o inapropiados.

La efectividad de esta herramienta de denuncia depende del compromiso responsable de nuestra comunidad empresarial.

Es imprescindible que la información compartida a través de esta plataforma respete las normativas legales y los estándares éticos que rigen los mecanismos de denuncia. Esta no debe utilizarse para expresar agravios personales ni para perjudicar a terceros de manera injustificada.

Esquema del mecanismo formal de queja y reclamaciones



Cumplimiento normativo



En Onet, la vigilancia y gestión del cumplimiento normativo es una tarea que se coordina desde nuestra matriz en Francia, garantizando una supervisión centralizada que se complementa con la acción de equipos regionales en cada país.

En España, estos equipos regionales son responsables de adaptar y gestionar las directrices del grupo a las particularidades y exigencias legales locales. Aunque los requerimientos normativos de Onet en Francia son más estrictos

en comparación con España, la herramienta digital “Risk4all” facilita significativamente el proceso de asegurar el cumplimiento normativo.

Esta herramienta es clave para mantener la conformidad en todos los niveles de la organización, simplificando el seguimiento, la gestión y la adaptación a los cambios legislativos, asegurando así que Onet no solo cumpla con las regulaciones, sino que también promueva las mejores prácticas en todas sus operaciones.



Manual anticorrupción

En Onet, el compromiso con la integridad y la transparencia es fundamental para construir y mantener la confianza de nuestros colaboradores, clientes y socios. Como parte de este compromiso, y para reforzar nuestra cultura de empresa ética y responsable, en 2019 se creó un Manual Anticorrupción alineado con los valores y principios definidos en nuestro Código de Conducta. Este



documento es una herramienta clave para guiar a nuestros empleados en la adopción de prácticas éticas, especialmente en lo que respecta a la prevención de la corrupción y el soborno.

El Manual Anticorrupción detalla políticas claras y procedimientos específicos en relación con:

- La aceptación y oferta de regalos y muestras de hospitalidad por parte de terceros.
- Las contribuciones a asociaciones y partidos políticos.
- La elección adecuada de agentes, intermediarios y empresarios.
- La selección rigurosa de nuestros proveedores.
- La gestión transparente de patrocinios y esfuerzos de patrocinio.

Para asegurar el cumplimiento y la supervisión de estas directrices, hemos implementado una Línea de Alerta Anticorrupción. Esta herramienta está diseñada para facilitar la comunicación anónima y segura de cualquier incidente que los empleados crean que contraviene las normas de conducta establecidas en el Manual.

En el año 2023, no se registraron denuncias a través de esta Línea de Alerta, lo que refleja el éxito de nuestras políticas de prevención y la efectividad de las medidas de control interno en la lucha contra la corrupción. Esto no solo valida nuestra estrategia, sino que también fortalece nuestra determinación de seguir promoviendo una cultura de honestidad y responsabilidad en todos los niveles de la empresa.

Sistemas de gestión



Sistema integrado de gestión

La implementación de un Sistema de Gestión Integrado (SGI) representa una revolución en la forma en que las empresas organizan sus procesos internos. Al fusionar los sistemas que tradicionalmente operaban de manera aislada, el SGI de Onet Iberia promueve una gestión unificada y cohesiva. Esta estrategia sinérgica no solo optimiza los recursos, reduciendo así los costes operativos, sino que también amplifica la eficiencia y la efectividad, conduciendo a una mejora sustancial en los resultados finales.

La Política del Sistema de Gestión Integrado de Onet Iberia está fundamentada en un compromiso trilateral que engloba la calidad de servicio, la seguridad laboral y la protección ambiental. Al integrar estas tres esferas, Onet Iberia no sólo busca la excelencia en el servicio y la satisfacción del cliente, sino que también se compromete con el bienestar de sus empleados y el respeto por el medioambiente.

Además, este enfoque integrado favorece una mayor agilidad en la respuesta a las necesidades cambiantes del mercado y a los nuevos desafíos regulatorios. Facilita una visión global de la organización que ayuda a anticiparse a los problemas y a gestionar los riesgos de manera más efectiva.

Al alinear nuestros objetivos de calidad, seguridad y medioambientales con nuestras estrategias empresariales globales, Onet Iberia refuerza su liderazgo en el sector y reafirma su posición como una empresa que se preocupa por la sostenibilidad y la innovación continua. En definitiva, nuestro Sistema de Gestión Integrado no es solo una herramienta de gestión, sino un reflejo de nuestra identidad y valores corporativos.



Sistema de gestión de la Responsabilidad Social Corporativa (SA 8000)

La Norma SA8000 se erige como el estándar líder en certificación social a nivel global, ofreciendo un marco integral destinado a las organizaciones que aspiran a validar su compromiso con prácticas laborales éticas y justas. Este estándar internacional no solo facilita a las empresas una guía clara para mejorar continuamente sus políticas y procedimientos en favor de los derechos de los trabajadores, sino que también les permite evidenciar su compromiso con estos principios ante clientes, inversores y la sociedad en general, independientemente del sector o el país en el que operen.

El rendimiento social de las organizaciones bajo la Norma SA8000 se evalúa a través de nueve ámbitos críticos que son fundamentales para asegurar una responsabilidad social corporativa efectiva en el entorno laboral. Estos ámbitos incluyen:

- **Prevención del Trabajo Infantil**
Garantizar que no se empleen menores de la edad legal mínima.
- **Eliminación del Trabajo Forzoso o Coactivo**
Asegurar que todo empleo sea voluntario.
- **Salud y Seguridad**
Proporcionar un entorno de trabajo seguro y saludable.
- **Libertad de Asociación y Derecho a la Negociación Colectiva**
Respetar el derecho de los trabajadores a organizarse y negociar colectivamente.
- **No Discriminación**
Promover la igualdad de oportunidades y trato para todos los empleados.
- **Prácticas Disciplinarias**
Prohibir el uso de castigos corporales, mentales o emocionales.

- **Horas de Trabajo**

Cumplir con las leyes y normas sobre horas de trabajo.

- **Remuneración**

Asegurar que los salarios cubran al menos las necesidades básicas y proporcionen algún ingreso discrecional.

- **Sistema de Gestión**

Implementar un sistema de gestión que permita a la empresa cumplir con los estándares, mejorar continuamente y abordar cualquier desviación o incumplimiento.

Adicionalmente, es importante destacar la relevancia que adquieren la transparencia y la rendición de cuentas en el proceso de certificación SA8000. Las organizaciones deben no solo adherirse a estos estándares, sino que también deben fomentar una cultura de apertura y mejora continua. Esto implica realizar auditorías periódicas, fomentar la participación de los trabajadores en el proceso de toma de decisiones y establecer mecanismos efectivos para la resolución de quejas y reclamaciones. Al hacerlo, las empresas no solo cumplen con un estándar ético, sino que también construyen una base sólida para el éxito a largo plazo, mejorando su reputación y relaciones con todas las partes interesadas.



Sistema de gestión de calidad (ISO 9001)

Onet ha implementado un Sistema de Gestión de Calidad robusto, que desde el año 2017 ostenta la certificación ISO 9001. Esta norma internacional es un testimonio del compromiso de Onet con la excelencia en la calidad de sus servicios y productos. La certificación ISO 9001 no solo asegura a nuestros clientes que los servicios y productos de Onet cumplen con los más altos estándares de calidad, sino que también demuestra nuestra dedicación a procesos sometidos a un riguroso control y a una cultura de mejora continua.

La adopción de la norma ISO 9001 por parte de Onet subraya nuestra estrategia de enfocarnos en las necesidades y expectativas del cliente, asegurando una gestión eficaz que se traduce en entregas de alto valor. A través de este enfoque, Onet se compromete a:

- **Evaluación y Mejora Constante**

Implementar un enfoque basado en procesos que se revisa y actualiza constantemente para mejorar la eficiencia y efectividad de nuestros sistemas de gestión de calidad.

- **Satisfacción del Cliente**

Centrar nuestros esfuerzos en superar las expectativas de los clientes mediante la entrega de productos y servicios que no solo cumplan con sus requisitos, sino que también busquen excederlos.

- **Involucración del Personal**

Fomentar una cultura corporativa que involucre activamente a todos los empleados en la mejora continua de nuestros procesos, productos y servicios.

- **Decisiones Basadas en Evidencias**

Tomar decisiones estratégicas y operacionales basadas en datos y análisis rigurosos, asegurando así la eficacia de nuestras acciones de mejora.

- **Gestión de Riesgos**

Identificar, evaluar y gestionar proactivamente los riesgos para la calidad en todos los aspectos de nuestro negocio, garantizando la sostenibilidad y la resiliencia de nuestros servicios y operaciones.

La certificación ISO 9001 es, por tanto, más que un logro; es una clara indicación del camino que Onet ha elegido: un camino de calidad, innovación y excelencia, diseñado para asegurar la máxima satisfacción del cliente y el éxito a largo plazo en todas nuestras áreas de actividad.



Gestión de riesgos



El principio de precaución representa un enfoque fundamental en la gestión de riesgos y la toma de decisiones dentro de nuestra organización. Este principio nos guía para actuar de manera proactiva frente a las incertidumbres operativas o técnicas, adoptando medidas preventivas cuando existen indicios de posibles daños al medio ambiente, la salud humana o la sociedad, incluso si no todas las evidencias científicas están completamente establecidas.

Este enfoque precautorio es especialmente relevante en el contexto actual, caracterizado por rápidos avances tecnológicos y cambios ambientales significativos, donde las acciones de hoy pueden tener consecuencias profundas y, a menudo, irreversibles para las generaciones futuras. Al adoptar el principio de precaución, nuestra organización se compromete a:

Anticipar Riesgos: Identificamos y evaluamos proactivamente los riesgos potenciales asociados a nuestras actividades, productos y servicios antes de que se manifiesten, asegurando que cualquier acción tomada sirva para prevenir o minimizar daños.

Actuar Responsablemente: Cuando se identifican riesgos de daño significativo, no esperamos a tener certeza científica completa para tomar medidas. En su lugar, implementamos estrategias de gestión de

riesgos y medidas de mitigación adecuadas para proteger el bienestar de las personas y el planeta.

Fomentar la Sostenibilidad: Integrar el principio de precaución en nuestras operaciones refuerza nuestro compromiso con la sostenibilidad, permitiéndonos no solo prevenir daños, sino también innovar hacia prácticas más sostenibles y responsables.

Construir Confianza: La aplicación de este principio demuestra a nuestros stakeholders, incluidos clientes, empleados, socios y comunidades, que estamos comprometidos con la ética de cuidado y la responsabilidad corporativa, fortaleciendo así la confianza y el apoyo hacia nuestra marca.

En Onet, la gestión de riesgos es una piedra angular para alcanzar con éxito los objetivos estratégicos y operativos de la empresa. Esto implica una identificación detallada y un análisis de los factores que pueden obstaculizar nuestro rendimiento, así como el desarrollo y la implementación de estrategias efectivas para atenuar cualquier consecuencia negativa.

En la tabla adjunta, se refleja el análisis detallado de los tipos de riesgo y se describen los mecanismos específicos implementados por Onet para su gestión:

TIPO DE RIESGO	DESCRIPCIÓN DEL RIESGO	MECANISMOS DE GESTIÓN DEL RIESGO
Cumplimiento normativo y cambios regulatorios	Cambios legislativos y nuevas exigencias regulatorias en materia de sostenibilidad, transparencia, protección de datos, material laboral y medidas contra delitos.	Proceso de identificación de requisitos legales, Mapa de riesgos ambientales, Plataforma digital de prevención de riesgos y cumplimiento normativo. Política Antitrust.
Gestión responsable de las personas	Necesidad de garantizar condiciones laborales adecuadas, con especial atención a la igualdad de oportunidades.	Código Ético, Política de igualdad, Canal de denuncias.
Salud y seguridad en el trabajo	Necesidad de crear entornos de trabajo seguros, así como una cultura de la salud y seguridad que reduzca los riesgos laborales asociados al negocio.	Planes de prevención de riesgos laborales, formación en prevención de riesgos laborales (programa Onet de Protección, Accidentes cero).
Prevención de Impacto medioambiental	Necesidad de crear procedimientos y protocolos de actuación que eviten el impacto negativo de las actividades de la empresa en el entorno medioambiental, además de ayudar a frenar el cambio climático.	Evaluación de riesgos ambientales
Protección de los derechos humanos de los empleados	Riesgo de incumplimiento por parte de la empresa de derechos humanos y laborales.	Código ético, Política de igualdad.
Protección de los derechos humanos de los proveedores	Riesgo de incumplimiento por parte de los proveedores de los derechos humanos y laborales.	Política y Código Ético en compras, Política anticorrupción y fraude, Procedimiento de regalos.
Salud y seguridad de los clientes	Necesidad de garantizar la seguridad en todos los aspectos de la relación con los clientes.	Política de privacidad y protección de datos, Mapa de riesgos ambientales. Proceso de identificación de requisitos legales.

Estrategias para la Gestión e Riesgos en Onet

Nos apoyamos en un marco de políticas de gestión de riesgos integral y dinámico. Cada política se centra en un área específica del negocio y lleva a cabo las siguientes funciones clave:

Identificación de Riesgos

Reconoce los riesgos inherentes a cada dominio operativo.

Evaluación y Cuantificación

Establece métodos para medir y evaluar la magnitud de los riesgos.

Monitoreo y Control

Implementa acciones para supervisar continuamente y controlar los riesgos identificados.

Mitigación de Impactos

Desarrolla estrategias para disminuir los efectos potenciales de los riesgos.

Sistemas de Información y Control Interno

Determina y mantiene mecanismos de control y sistemas de reporte para gestionar los riesgos de manera efectiva.

En la actualidad, Onet dispone de más de una veintena de comités de prevención en diferentes áreas que trabajan de manera sistemática en la mejora continua de la gestión de riesgos.



Gestión de proveedores



Política de compras responsables

Los procesos de compras de Onet se rigen por los siguientes principios básicos de sostenibilidad empresarial:

1. Coste - Beneficio

se buscará siempre obtener bienes y servicios que aporten el mejor valor de inversión, teniendo siempre en cuenta la mejor oferta del mercado, no la más barata sino la que en su conjunto ofrezca la mejor opción para la empresa, por tanto, hay que tener en cuenta otros aspectos como calidad, plazo de entrega, histórico, proximidad, economía circular o respetuosidad con el medio ambiente.

2. Eficiencia

se buscará obtener los mejores bienes y servicios con la mejor utilización de los recursos, es decir, la mejor relación tiempo – beneficio. Se buscará la mejor eficiencia de manera global, promoviendo la colaboración

conjunta entre las diferentes áreas y colaboradores para obtener una mayor eficacia en cada operación. Se buscará la maximización de volúmenes de compra, y minimización de entregas. Todo ello coordinado y apoyado por el Departamento de Compras.

3. Libre concurrencia

se evitará un proveedor único para una categoría de producto, se garantizará la práctica de libre mercado y se fomentarán contratos y adjudicaciones de corta duración de manera que se diversifique el riesgo. Todo ello sin discriminar a los proveedores con contratos en vigor y sin descuidar su continuidad, a los que se debe dar opción de continuar en las mismas condiciones que uno nuevo. El objetivo principal es mantener un panel de proveedores activo, actualizado y en condiciones óptimas.

1. Ética

se actuará de la manera más ética posible en cuanto honestidad, veracidad, integridad y equidad, la selección y contratación se realizará dentro del marco de la Ley, con criterios objetivos y técnicos atendiendo a los intereses de la compañía. En cualquier negociación o transacción en nombre de Onet los empleados antepondrán los intereses de la empresa frente a los suyos propios.

2. Homogeneidad

todos los procesos de compra deben ser homogéneos independientemente de la ubicación geográfica. La Dirección de Compras se encargará del asesoramiento, y validación de los procedimientos y garantizará la coordinación más adecuada.

3. Igualdad

todos los implicados en los procesos de compras tendrán acceso a la misma información, con los mismos recursos y con las mismas condiciones.

4. Austeridad

en relación con los principios de coste-beneficio y eficiencia, es responsabilidad de los empleados de Onet utilizar recursos de manera eficiente y consciente, sin derroches y con un fin legítimo.

5. Responsabilidad Social Corporativa

Onet tiene unos valores éticos y socialmente responsables muy establecidos en toda la cadena de suministro, el cual traslada a los proveedores para que los promuevan y desarrollen en su negocio, siguiendo la misma

línea de principios y valores que mantenemos en Onet. Exigimos, como no puede ser de otra manera, que los proveedores desarrollen su actividad en cumplimiento de las leyes de su país, promovemos una cultura basada en la integridad y ética profesional, cumplimos con altos niveles de exigencia en materia de Compliance y así se lo inculcamos a nuestros proveedores, de esta manera creamos un vínculo de confianza duradero.

6. Medio Ambiente

si algo caracteriza a Onet es su compromiso con el medio ambiente, estamos muy comprometidos con la conservación del medio ambiente, el ahorro y la eficiencia energética, involucramos a nuestros proveedores a participar en estas prácticas y les motivamos a seguir en esta línea, bien mediante condiciones en los pliegos de contratación o solicitando bienes o servicios comprometidos con el asunto.

7. Enfoque al cliente

en el ámbito de adquisición de bienes y servicios destinados a satisfacer necesidades del cliente, el personal involucrado en los procesos de compra debe asegurar un enfoque y orientación al cliente durante todo el proceso de adquisición, todo ello sin dejar de lado los principios básicos y respetando en todo momento las políticas de compras de la compañía.

Selección y clasificación de proveedores

En Onet, la selección de proveedores se rige por una política estricta que garantiza la objetividad, la imparcialidad y la igualdad de oportunidades. Este proceso refleja nuestro compromiso con la profesionalidad y la integridad, descartando cualquier interés personal o externo que pueda comprometer nuestra lealtad empresarial. Insistimos en que nuestros proveedores cumplan con todas las condiciones contractuales y regulaciones pertinentes, alineándose con nuestro Código Ético.

Las Condiciones Generales de Compra del Grupo Onet constituyen el pilar fundamental que regula la relación contractual entre Onet y sus proveedores. Estos documentos establecen un compromiso mutuo para mantener los más altos estándares en seguridad, prevención de riesgos laborales y conservación del medio ambiente. Además, se integran cláusulas de responsabilidad social basadas en reconocimientos globales como la Declaración Universal de Derechos Humanos y los principios del Pacto Mundial de la ONU. El proveedor, al adherirse a estas condiciones, se compromete a:

1. Fomentar y respetar activamente la protección de los derechos humanos reconocidos internacionalmente dentro de su esfera de influencia.
2. Garantizar que no se convierta en cómplice de violaciones de los derechos humanos.

3. Sostener la libertad de asociación y reconocer el derecho a la negociación colectiva.
4. Abolir cualquier forma de trabajo forzoso o realizado bajo coacción.
5. Prohibir y prevenir cualquier tipo de trabajo infantil en sus operaciones.
6. Eliminar la discriminación en relación con el empleo, garantizando oportunidades equitativas y un trato justo.
7. Adoptar y aplicar un enfoque preventivo que promueva la responsabilidad medioambiental.
8. Actuar contra la corrupción en todas sus formas, incluyendo extorsión y soborno.
9. Mantener y preservar la documentación contable con precisión y transparencia, en cumplimiento con las regulaciones contractuales y legales vigentes.

Onet entiende que la colaboración con proveedores que comparten estos valores y principios es esencial para el éxito y la sostenibilidad de nuestras operaciones y se compromete a trabajar con socios que demuestren un fuerte compromiso con estas prácticas responsables y éticas.

Los factores evaluados para la selección y clasificación de proveedores



Proveedores locales

Para Onet, la sostenibilidad se extiende más allá del cuidado ambiental, pues abrazamos un papel activo en el fortalecimiento económico de las comunidades donde operamos. Con una política comercial enfocada en el dinamismo local, incentivamos el desarrollo económico y social, generando prosperidad y apoyando la producción dentro de cada territorio. Nuestra actuación empresarial es un motor para la creación de valor y bienestar en los entornos donde dejamos nuestra huella.

En 2023, el 100% de los proveedores de Onet son locales, todos ellos tienen su centro de facturación en España.

Debido a nuestro gran tamaño y a la gran diversidad de servicios que ofrecemos, en 2023 hemos tenido relación con más de 1.000 proveedores en total. La mayoría de ellos han sido pequeños y medianos proveedores.

No obstante, consideramos que solo 31 proveedores son estratégicos para nosotros porque destinamos más de 80.000 € anuales a cada uno de ellos por sus productos o servicios. En total, hemos dirigido un 65% de nuestras compras totales en estos proveedores estratégicos.

DATOS PROVEEDORES	PROVEEDORES ACTIVOS	IMPORTE COMPRAS TOTAL*	% PROVEEDORES LOCALES
Proveedores totales**	1.184	20.733.421 €	100%
Proveedores estratégicos***	31	13.602.140 €	

* Los importes incluyen el IVA.

** Proveedores totales: Todos los proveedores a los que se les ha comprado en 2023, independientemente de su importe.

*** Proveedores estratégicos: Aquellos que en 2023 le han facturado más de 80.000 € a Onet (sin IVA).



Servicio al cliente



Salud y seguridad de los clientes

Para Onet, forjar una relación de confianza con nuestros clientes es esencial. Nos dedicamos a cumplir y superar sus expectativas, prestando asistencia siempre que sea necesario. Nuestro compromiso es estar a su lado, proporcionando seguridad y salvaguardando su salud.

Nos apoyamos en la capacitación y formación continua de nuestro equipo para especializarnos

en los servicios que ofrecemos. Hemos establecido protocolos para identificar cualquier riesgo legal o ambiental que pueda comprometer la calidad de nuestra actividad, incluyendo la realización de evaluaciones de impacto en todas nuestras categorías de productos y servicios, enfocadas en la salud y la seguridad de los clientes.

Este enfoque meticuloso ha dado sus frutos, ya que **en 2023 no hemos tenido ningún caso de incumplimiento en temas de salud y seguridad de los clientes**, lo que evidencia la eficacia de nuestras políticas y procedimientos.



Privacidad de los clientes

La Política de Privacidad y Protección de Datos de Onet es un esfuerzo fundamental para garantizar los derechos de nuestros clientes y todos los colectivos relacionados. Esta política refleja la dedicación de nuestra dirección a la seguridad de los datos personales, que manejamos con sumo cuidado, ya sea directamente o a través de terceros. El cumplimiento de la normativa vigente y los requisitos contractuales es primordial, y nos esforzamos en asignar responsabilidades claras, incluyendo la figura del delegado de Protección de Datos.

Nos comprometemos a respetar los principios de protección de datos, evaluar los riesgos en nuestras operaciones y la contratación de proveedores, e implementar medidas de seguridad acordes. Además, enfatizamos en la formación continua de nuestro personal en materia de privacidad.

Nuestro enfoque proactivo y de mejora continua refuerza nuestro compromiso con la evolución y adaptación constante en la protección de datos.

En 2023, Onet no ha recibido ninguna reclamación por incumplimientos en la privacidad de los datos de nuestros clientes.

Satisfacción de los clientes

En Onet, llevamos a cabo una **encuesta anual de satisfacción** dirigida a todos nuestros clientes, cuyo propósito es medir su nivel de satisfacción y compromiso con la marca.

Esta encuesta consta de una batería de preguntas que abordan distintos aspectos:

1. Satisfacción general con Onet.
2. Calidad de la interlocución.
3. Satisfacción con el servicio.
4. Adecuación del servicio.
5. Percepción del grado de digitalización de Onet y la satisfacción del cliente con ella.
6. Percepción y satisfacción del cliente con el grado de sostenibilidad de Onet en sus operaciones.
7. Diferenciación de Onet con la competencia.

Los resultados muestran una imagen positiva de Onet ya que 9 de cada 10 encuestados se muestran satisfechos o muy satisfechos con nosotros.

Entre los comentarios vertidos por nuestros clientes, los factores que contribuyen en mayor grado a nuestra ventaja competitiva son:

1. Nuestra cercanía en la relación con los clientes.
2. La competitividad de nuestras ofertas.



06

Anexos



Sobre el informe

Alcance

- El presente estado de información no financiera (EINF) corresponde al ejercicio anual de 2023. Este se ha elaborado en línea con los requisitos establecidos en la Ley 11/2018 de 28 de diciembre de 2018 de Información No Financiera y Diversidad, aprobada el 13 de diciembre de 2018 por el Congreso de los Diputados, por la que se modifican el Código de Comercio, el texto refundido de la Ley de Sociedades de Capital aprobado por el Real Decreto Legislativo 1/2010, de 2 de julio, y la Ley 22/2015, de 20 de julio, de Auditoría de Cuentas, en materia de información no financiera y diversidad (procedente del Real Decreto-ley 18/2017, de 24 de noviembre).
- En su elaboración también se han considerado las directrices sobre la presentación de informes de sostenibilidad de la Comisión Europea (2017/C 215/01) derivadas de la Directiva 2014/95/UE. Asimismo, este informe se ha elaborado de conformidad con los Estándares GRI.
- A través del estado de información no financiera, Onet Iberia tiene el objetivo de informar sobre las cuestiones ambientales, de gobierno corporativo y relativo al personal, la sociedad y a los derechos humanos que son relevantes para la Compañía en la ejecución de las actividades propias de su negocio.
- El presente informe presenta un cambio respecto del anterior EINF en cuanto al ámbito de aplicación de las empresas que integran su información en este documento, ya que no contempla a la sociedad Impacto Servicios Generales, S.L.U. dentro de las empresas dependientes de Onet.
- También se han modificado algunos de los aspectos materiales y de los grupos de interés relevantes para la compañía como se indicará en los apartados correspondientes.

Ámbito de aplicación

Onet Iberia Soluciones, S.A.U. es una sociedad de naturaleza privada con sede en la Calle Santa Leonor, 65 Edificio E 3ª planta 28037 Madrid.

se engloba dentro de la División Internacional del Grupo Onet y tiene presencia en Luxemburgo, España, Portugal, Marruecos, Brasil y Estados Unidos.

Hay dos sociedades más que son propiedad de Onet Iberia:

Onet Contigo Centro Especial de Empleo

S.L.U. CIF: B47757299

44

Nº medio empleados

566.131 €

Cifra de negocios

Limpieza y Mantenimiento Impacto, S.L.U.

CIF: B39021217

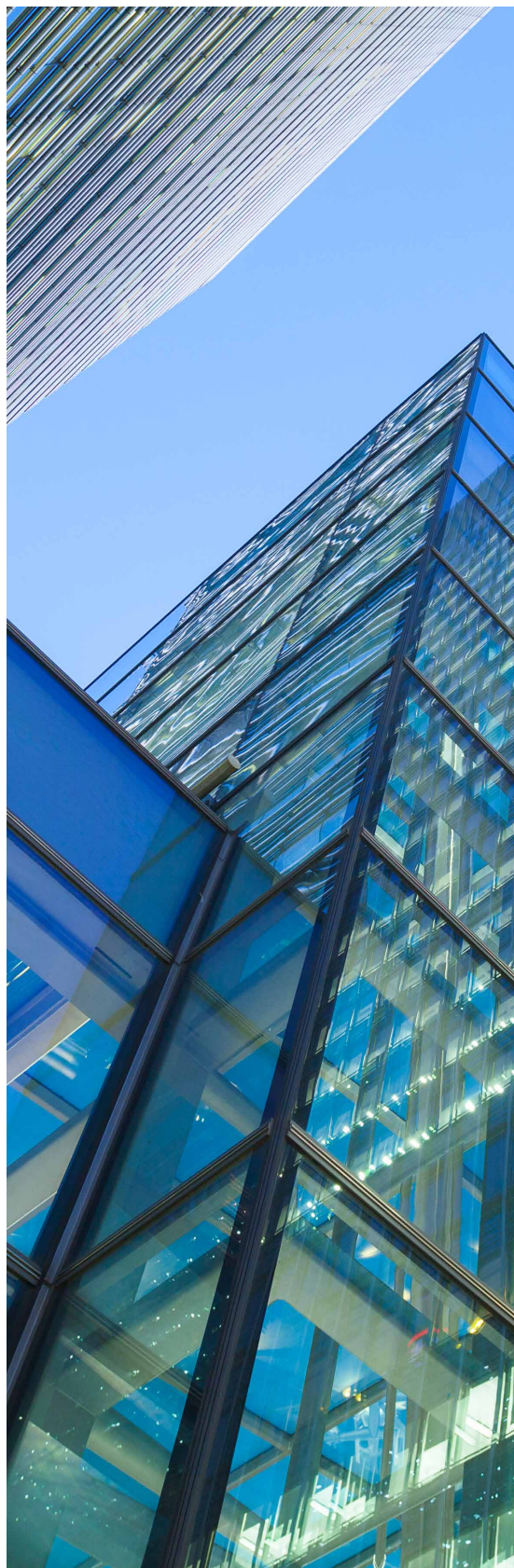
1.200

Nº medio empleados

16.491.065 €

Cifra de negocios

La organización no cuenta con Estados Financieros consolidados y las dos empresas dependientes no alcanzan los requisitos necesarios para realizar un informe no financiero de manera independiente.



Centros de trabajo

Onet Iberia cuenta con los siguientes centros de trabajo para la realización de sus actividades:

1 Madrid

C/ Santa Leonor 65, edificio E, 3ª planta,
28037 Madrid.

2 Oviedo

C/ Sabino Fernández Campo, 5 , 1ª Izq.
33011 Oviedo.

3 Valladolid

Paseo Arco de Ladrillo nº 68 – 1ª
47007 Valladolid.

4 Burgos

Avda. Reyes Católicos nº 34 – Entreplanta 1ª
– Oficina 2. 9005. Burgos.

5 Santiago de Compostela

P.I. del Tambre. Vía Pasteur 22 D, 1º
15890. Santiago de Compostela.

6 León

P.I. Onzonilla, Fase II, Calle 5, Parcela M35.
24231. León.

7 Logroño

Avda. del Club Deportivo 50, 1º D.
26007. Logroño.

8 Murcia

Carril de la Condomina 3. Edificio Atalayas
Bussines Center, 3º A. 30006. Murcia.

9 Zaragoza

C/ Salvador Allende 75, Casa 13, 4º D.
50015. Zaragoza.

10 Palencia

Avda. Casado del Alisal 35, 1º A.
34001. Palencia.

11 Málaga

C/ Buenavista, bloque mezquitilla, 1, bajo 1,
mezquitilla, 29760, Málaga.

12 Barcelona

C/ Thous, nº 10-12, 08024, Barcelona.

13 Sevilla

C/ Arquitectura nº1 3, pta 7 modulo 7.
Sevilla.

14 Las Palmas de Gran Canaria

C/ Murga Nº 9, 2º OFICINA 2.
35003 Las Palmas de Gran Canaria

15 Lisboa Portugal

Rua Nova da Trindade, 2-3º
1200-302 Lisboa Portugal

Onet contigo

Madrid

C/ Santa Leonor 65, edificio E, 3ª planta,
28037 Madrid.

Valladolid

Paseo Arco de Ladrillo, 68, Planta baja,
47007 Valladolid.

Impacto Servicios Generales

Bilbao

Carretera Bilbao - Galdakao, Edificio
Metroalde 6ª 3ºB, 48004 Bilbao



Análisis de materialidad

Siguiendo los principios establecidos por los Estándares GRI para definir los contenidos de la Memoria de Sostenibilidad 2023 hemos llevado a cabo una actualización del análisis de materialidad con el fin de incluir y determinar los temas que son relevantes para Onet y para sus grupos de interés.

Cada aspecto material ha sido analizado para identificar su correspondencia con los contenidos e indicadores específicos de los nuevos Estándares GRI y se han seleccionado aquellos apartados que realmente responden a los intereses de los grupos de interés y a la estrategia de Onet.

En 2023 hemos actualizado los resultados del análisis de materialidad realizado en 2022 con el objetivo de integrar los resultados de la consulta realizada a grupos de interés externos.

El análisis identificó qué temas son relevantes a la hora de reflejar los impactos económicos, ambientales y sociales de Onet, así como los temas que influyen en las decisiones de los grupos de interés o que generan un impacto sobre la economía, el medio ambiente y/o la sociedad.



Proceso del análisis



Para la elaboración del análisis e identificación de temas materiales, nos hemos basado en el listado de asuntos materiales publicados en el Estado de Información No Financiera (EINF) de 2022. Este procedimiento se llevó a cabo mediante encuestas y reuniones con directivos y representantes de la compañía, lo que permitió una identificación precisa y contextualizada de los temas potencialmente materiales.



Una vez obtenido el listado preliminar de asuntos, procedimos a realizar una priorización, derivando en un listado enfocado en aquellos temas de mayor relevancia para Onet y nuestros grupos de interés. Para determinar la materialidad de un tema a medio y largo plazo, se ha considerado una combinación de factores internos y externos. El método principal para consultar a los grupos de interés ha sido una encuesta online, lo que facilitó recoger de manera eficiente las necesidades y expectativas de empleados, clientes, proveedores estratégicos, el medio ambiente, la comunidad local y sindicatos.



Los resultados de este proceso han sido cuidadosamente revisados y validados, asegurando que reflejan de manera equilibrada y razonable el desempeño de Onet en materia de sostenibilidad. Además, se ha adoptado una visión integral para evaluar tanto los impactos positivos como negativos, aplicando criterios de materialidad de impacto ambiental y social en el análisis.



Para determinar el nivel de impacto social y ambiental, se ha llevado a cabo un análisis exhaustivo que incluye la revisión del contexto regulatorio y normativo ESG, requisitos legales y futura regulación, los asuntos materiales de los líderes del sector, criterios establecidos en estándares de reporte no financiero y los Objetivos de Desarrollo Sostenible. Se han establecido tres niveles de impacto (bajo, medio y alto) tanto para Onet como para nuestros grupos de interés, los cuales quedan reflejados en la matriz de materialidad.





En la actualización de este año, se han identificado nuevos asuntos materiales de importancia creciente como la protección de datos, igualdad y diversidad, cambio climático y digitalización. Estos temas reflejan las tendencias emergentes y los desafíos en el ámbito de la sostenibilidad, subrayando nuestro compromiso con la mejora continua y la adaptación a un entorno cambiante.

Matriz de materialidad



Clasificación de los temas materiales según su ámbito



-  Social
-  Empleo y relaciones laborales
-  Ética, políticas y compromisos
-  Medioambiente

Temas materiales



Cambio Climático

Reconocimiento de la importancia de las acciones contra el cambio climático y su impacto en las operaciones de la compañía.



Gestión de Residuos

Enfocando el tema material en las prácticas de reciclaje y reducción de residuos.



Igualdad y Diversidad

Compromiso con la promoción de la igualdad y la inclusión en el lugar de trabajo.



Salud y Seguridad en el trabajo

Asegurar un entorno de trabajo seguro y saludable para todos los empleados.



Derechos Humanos

Adherencia a los principios de respeto a los derechos humanos en todas las operaciones.



Digitalización e Innovación

Fomentar la innovación y la adaptación digital para mejorar la eficiencia y el servicio al cliente.



Protección de Datos

Asegurar la privacidad y seguridad de los datos de clientes y empleados.

Grupos de interés

Identificación

La identificación y priorización de los grupos de interés de Onet se ha llevado a cabo conjuntamente con el análisis de materialidad, siguiendo los procedimientos ya especificados. Estos grupos son definidos como aquellos públicos que se ven afectados por los servicios o actividades de la organización, y cuyas opiniones y decisiones son influyentes en el logro de los objetivos empresariales.

En el año 2023, se ha realizado una revisión detallada de estos grupos para asegurar su alineación con el estado actual de los proyectos de Onet y como paso preliminar para la actualización de la matriz de materialidad. De esta evaluación crítica y de aplicar de criterios de priorización ha surgido la siguiente selección de grupos de interés, que refleja la realidad fiel del grupo:



Clientes

Priorizamos la satisfacción y protección de datos de los clientes, reconociendo su centralidad en nuestra misión.



Empleados

Valoramos un entorno de trabajo seguro, diverso e inclusivo, vital para el bienestar y desarrollo de nuestro equipo.



Proveedores

Los consideramos socios esenciales en la promoción y mejora de prácticas sostenibles a lo largo de nuestra cadena de suministro.



Comunidad Local (Asociaciones Sociales)

Destacamos el compromiso activo de Onet en iniciativas comunitarias y sociales que fortalecen el tejido social.



Medioambiente

Reflejamos el compromiso de Onet con la adopción de prácticas que apoyan la sostenibilidad ambiental.



Sindicatos

Reconocemos la importancia de trabajar conjuntamente para asegurar condiciones laborales justas y seguras.

Esta clasificación no solo es un reflejo de nuestros valores y prácticas actuales sino también un compromiso hacia la mejora continua en la gestión de nuestras relaciones con los grupos de interés y el entorno.

Comunicación con los grupos de interés

Onet fortalece su compromiso con la sostenibilidad manteniendo una comunicación abierta y bidireccional con sus grupos de interés, utilizando una variedad de canales diseñados para fomentar la interactividad y la proactividad. Además de los canales ya existentes, Onet ha introducido iniciativas innovadoras que enriquecen esta interacción:



CADA UNO DE ESTOS CANALES, REFLEJA EL COMPROMISO DE ONET CON LA INCLUSIÓN DE TODOS LOS ACTORES RELEVANTES EN SU CAMINO HACIA UNA MAYOR SOSTENIBILIDAD Y RESPONSABILIDAD SOCIAL CORPORATIVA.



Clientes

Onet se mantiene al tanto de las necesidades de sus clientes a través de canales de atención al cliente, encuestas de satisfacción y cuestionarios.



Empleados

Onet se comunica con sus empleados mediante cuestionarios, comités, correo electrónico, newsletters y un portal del empleado.



Proveedores

Los proveedores estratégicos tienen acceso a encuestas, cuestionarios y correos electrónicos.



Comunidad Local (Asociaciones Sociales)

Las reuniones y el correo electrónico son los medios a través de los cuales Onet interactúa con las asociaciones sociales. Se ha establecido un programa de "Voluntariado Corporativo", donde los empleados y miembros de la comunidad pueden colaborar en iniciativas de desarrollo local, potenciando así el impacto social positivo de la empresa.



Sindicatos

La relación con los sindicatos se maneja a través de canales de diálogo establecidos. Los representantes sindicales y la dirección de la empresa trabajan conjuntamente para desarrollar prácticas laborales que sean justas y beneficiosas para todas las partes involucradas.

Cuadro de equivalencia con los requisitos de la Ley 11/2018

INFORMACIÓN GENERAL

Bloque	Ámbito	Pág.	GRI Relacionado
Información general	Descripción del modelo de negocio Incluirá su entorno empresarial, su organización y estructura, los mercados en los que opera, sus objetivos y estrategias, los principales factores y tendencias que pueden afectar a su futura evolución.	4, 10, 16, 26, 29, 50, 85	2-1 2-2 2-3 2-4 2-5 2-6 2-9 2-22
	Políticas de aplicación respecto a cuestiones de sostenibilidad Breve descripción de las políticas que aplica el grupo respecto a cuestiones de Sostenibilidad, en el que se incluirán los procedimientos de diligencia debida aplicados para la identificación, evaluación, prevención y atenuación de riesgos e impactos significativos, los procedimientos de verificación y control, incluyendo qué medidas se han adoptado.	29, 45, 50, 55, 65	2-22 2-23
	Riesgos principales Los principales riesgos relacionados con esas cuestiones vinculados a las actividades del grupo, entre ellas, cuando sea pertinente y proporcionado, sus relaciones comerciales, productos o servicios que puedan tener efectos negativos en esos ámbitos, y cómo el grupo gestiona dichos riesgos, explicando los procedimientos utilizados para detectarlos y evaluarlos de acuerdo con los marcos nacionales, europeos o internacionales de referencia para cada materia. Debe incluirse información sobre los impactos que se hayan detectado, ofreciendo un desglose de los mismos, en particular sobre los principales riesgos a corto, medio y largo plazo.	67, 71, 74	2-24 2-25

INFORMACIÓN MEDIOAMBIENTAL

Bloque	Ámbito	Pág.	GRI Relacionado
Global medio ambiente	Global medio ambiente Efectos actuales y previsibles de las actividades de la empresa en el medio ambiente y en su caso, la salud y la seguridad, los procedimientos de evaluación o certificación ambiental; recursos dedicados a la prevención de riesgos ambientales; aplicación del principio de precaución, cantidad de provisiones y garantías para riesgos ambientales.	55, 71, 74	2-23 y 2-25
Contaminación	Medidas para prevenir, reducir o reparar las emisiones de carbono que afectan gravemente el medio ambiente; teniendo en cuenta cualquier forma de contaminación atmosférica específica de una actividad, incluido el ruido y la contaminación lumínica.	62	305-1
Usos sostenible de recursos	Consumo de agua y el suministro de agua de acuerdo con las limitaciones locales.	61	
	Consumo de materias primas y las medidas adoptadas para mejorar la eficiencia de su uso.	51, 63	301 302 303-5
	Consumo, directo e indirecto, de energía, medidas tomadas para mejorar la eficiencia energética y el uso de energías renovables.	61	
Cambio climático	Elementos importantes de las emisiones de gases de efecto invernadero generados como resultado de las actividades de la empresa, incluido el uso de los bienes y servicios que produce.		
	Medidas adoptadas para adaptarse a las consecuencias del cambio climático.	62	305-1 y 305-2
	Metas de reducción establecidas voluntariamente a medio y largo plazo para reducir las emisiones de gases de efecto invernadero y los medios implemen- tados para tal fin.		

INFORMACIÓN SOCIAL

Bloque	Ámbito	Pág.	GRI Relacionado	
Empleo	Número total y distribución de empleados por sexo, edad, país y clasificación profesional.	31	2-7 405	
	Número total y distribución de modalidades de contrato de trabajo.	32		
	Promedio anual de contratos indefinidos, de contratos temporales y de contratos a tiempo parcial por sexo, edad y clasificación profesional.	31		
	Número de despidos por sexo, edad y clasificación profesional.	37		
	Las remuneraciones medias y su evolución desagregados por sexo, edad y clasificación profesional o igual valor; brecha salarial, la remuneración de puestos de trabajo iguales o de media de la sociedad.	33		
	La remuneración media de los consejeros y directivos, incluyendo la retribución variable, dietas, indemnizaciones, el pago a los sistemas de previsión de ahorro a largo plazo y cualquier otra percepción desagregada por sexo.			
	Implantación de políticas de desconexión laboral.	34		401-3
	Empleados con discapacidad.	32		405-1
Organización del trabajo	Organización del tiempo de trabajo.	36	403-6	
	Número de horas de absentismo.	38	403-9	
	Medidas destinadas a facilitar el disfrute de la conciliación y fomentar el ejercicio corresponsable de estos por parte de ambos progenitores.	34	401-3	
	Condiciones de salud y seguridad en el trabajo.	35	403-1 y 403-4	
Salud y seguridad	Accidentes de trabajo, en particular su frecuencia y gravedad, enfermedades profesionales, desagregado por sexo.	36	403-2 y 403-3	
	Organización del diálogo social, incluidos procedimientos para informar y consultar al personal y negociar con ellos.	32	2-30	
Porcentaje de empleados cubiertos por convenio colectivo por país.				
Formación	El balance de los convenios colectivos, particularmente en el campo de la salud y la seguridad en el trabajo.	43	404-1 y 404-2	
	Las políticas implementadas en el campo de la formación.	42		
	Accesibilidad universal de las personas con discapacidad	49		
Igualdad	Medidas adoptadas para promover la igualdad de trato y de oportunidades entre mujeres y hombres.	45	2-23 y 405-2	
	Planes de igualdad (Capítulo III de la Ley Orgánica 3/2007, de 22 de marzo, para la igualdad efectiva de mujeres y hombres), medidas adoptadas para promover el empleo, protocolos contra el acoso sexual y por razón de sexo, la integración y la accesibilidad universal de las personas con discapacidad.			
	La política contra todo tipo de discriminación y, en su caso, de gestión de la diversidad.			

INFORMACIÓN SOBRE DERECHOS HUMANOS

Bloque	Ámbito	Pág.	GRI Relacionado
Derechos humanos	Aplicación de procedimientos de diligencia debida en materia de derechos humanos.		
	Prevención de los riesgos de vulneración de derechos humanos y, en su caso, medidas para mitigar, gestionar y reparar posibles abusos cometidos.	82	2-23
	Denuncias por casos de vulneración de derechos humanos.		
	Promoción y cumplimiento de las disposiciones de los convenios fundamentales de la Organización Internacional del Trabajo relacionadas con el respeto por la libertad de asociación y el	32	2-30
	La eliminación de la discriminación en el empleo y la ocupación.		
	La eliminación del trabajo forzoso u obligatorio.	35	405-2
	La abolición efectiva del trabajo infantil.		

INFORMACIÓN SOBRE LA LUCHA CONTRA LA CORRUPCIÓN

Bloque	Ámbito	Pág.	GRI Relacionado
Corrupción y soborno	Medidas adoptadas para prevenir la corrupción y el soborno.	70	2-23
	Medidas para luchar contra el blanqueo de capitales.		
	Aportaciones a fundaciones y entidades sin ánimo de lucro.	47	

INFORMACIÓN SOBRE LA SOCIEDAD

Bloque	Ámbito	Pág.	GRI Relacionado
Compromisos de la empresa con el desarrollo sostenible	El impacto de la actividad de la sociedad en el empleo y el desarrollo local.	46	2-23
	El impacto de la actividad de la sociedad en las poblaciones locales y en el territorio.		
	Las relaciones mantenidas con los actores de las comunidades locales y las modalidades del diálogo con estos.		
	Las acciones de asociación o patrocinio.		
Subcontratación y proveedores	La inclusión en la política de compras de cuestiones sociales, de igualdad de género y ambientales.	77	414-1
	Consideración en las relaciones con proveedores y subcontratistas de su responsabilidad social y ambiental.		
	Sistemas de supervisión y auditorías y resultados de las mismas.		
Consumidores	Medidas para la salud y la seguridad de los consumidores.	82	416 y 418-1
	Sistemas de reclamación, quejas recibidas y resolución de las mismas.		
Información fiscal	Beneficios obtenidos país por país Impuestos sobre beneficios pagados.	17	201
	Subvenciones públicas recibidas.		

Cuadro de equivalencia con los requisitos GRI

GRI	Contenido	Apartado	Pág.
GRI 2: Contenidos Generales 2021			
1. La organización y sus prácticas de presentación de informes			
2-1	Detalles organizacionales	1.- Sobre Onet; Sobre este Informe; 4.- Modelo de Negocio - El grupo Onet en el mundo	5, 26
2-2	Entidades incluidas en la presentación de informes de sostenibilidad	6.- Anexos - Sobre este Informe	10913
2-3	Periodo objeto del informe, frecuencia y punto de contacto	6.- Anexos - Sobre este Informe	85
2-4	Actualización de la información	6.- Anexos - Sobre este Informe	
2-5	Verificación externa	6.- Anexos - Verificación externa	103
2. Actividades y trabajadores			
2-6	Actividades, cadena de valor y otras relaciones comerciales	1.- Sobre Onet - Onet Iberia	16
2-7	Empleados	3.- Compromiso Social - Los profesionales de Onet.	30
3. Gobernanza			
2-9	Estructura de gobernanza y composición	1.- Sobre Onet - Estructura de gobierno	10
2-19	Políticas de remuneración	3.- Compromiso Social - Los profesionales de Onet.	33
4. Estrategia, políticas y prácticas			
2-22	Declaración sobre la estrategia de desarrollo sostenible	5.- Compromiso con una gestión responsable - Gestión responsable	65
2-23	Compromisos y políticas	5.- Compromiso con una gestión responsable - Gestión responsable, Código ético, Sistema integrado de gestión; 3.- Compromiso social - Los profesionales de Onet, Plan de Igualdad; 4.- Compromiso con el Medio ambiente - Nuestra respuesta al cambio climático, sistema de gestión ambiental;	29, 50, 54, 64
2-24	Incorporación de los compromisos y políticas	5.- Compromiso con una gestión responsable - Gestión de riesgos; 3.- Compromiso social - Igualdad e inclusión. 4.- Compromiso con el medio ambiente - Sistema de gestión ambiental	67, 71
2-25	Procesos para remediar los impactos negativos	5.- Compromiso con una gestión responsable - Cumplimiento normativo	55, 74
2-27	Cumplimiento de la legislación y las normativas	5.- Compromiso con una gestión responsable - Cumplimiento normativo	69
2-28	Afiliación a asociaciones	1.- Sobre Onet - Asociaciones a las que pertenecemos.	14
5. Participación de los grupos de interés			
2-29	Enfoque para la participación de los grupos de interés	6.- Anexos - Grupos de interés	92
2-30	Convenios de negociación colectiva	3.- Compromiso social - Los profesionales de Onet.	32
GRI 3: Temas Materiales 2021			
3-1	Proceso de determinación de los temas materiales		89
3-2	Lista de temas materiales	6.- Anexos - Análisis de materialidad	91
3-3	Gestión de los temas materiales		88

GRI	Contenido	Apartado	Pág.
GRI 200: Estándares Temáticos Económicos			
GRI 201: Desempeño económico 2016			
201-1	Valor económico directo generado y distribuido	1.- Sobre Onet - El año en cifras	17
GRI 204: Prácticas de abastecimiento (2016)			
204-1	Proporción de gasto en proveedores locales	5.- Compromiso con una gestión responsable - Gestión de proveedores	81
GRI 205: Prácticas de abastecimiento (2016)			
205-1	Operaciones evaluadas en función de los riesgos relacionados con la corrupción	5.- Compromiso con una gestión responsable - Manual anticorrupción	70
205-2	Comunicación y formación sobre políticas y procedimientos anticorrupción		
205-3	Incidentes de corrupción confirmados y medidas tomadas		
GRI 300: Estándares Temáticos Ambientales			
GRI 301: Materiales 2016 Tema material			
301-1	Materiales utilizados por peso o volumen	4.- Compromiso con el medio ambiente - Productos eco-responsables.	51
301-3	Productos y materiales de envasado recuperados	4.- Compromiso con el medio ambiente - Oficina verde.	63
GRI 302: Energía (2016) Tema material			
302-1	Consumo de energía dentro de la organización	4.- Compromiso con el medio ambiente - Eficiencia energética, consumo energético	61
302-4	Reducción del consumo energético	4.- Compromiso con el medio ambiente - Consumo energético	
GRI 303: Agua y Efluentes (2018)			
303-5	Consumo de agua	4.- Compromiso con el medio ambiente - Consumo energético	61
GRI 304: Biodiversidad (2016)			
304- 2	Impactos significativos de las actividades, productos y servicios en la biodiversidad	4.- Compromiso con el medio ambiente - Productos eco-responsables.	63
GRI 305: Emisiones (2016)			
305-1	Emisiones directas de GEI (alcance 1)	4.- Compromiso con el medio ambiente - Oficina verde, Movilidad sostenible, Emisiones	62
305-2	Emisiones indirectas de GEI asociadas a la energía (alcance 2)	4.- Compromiso con el medio ambiente - Emisiones	

GRI	Contenido	Apartado	Pág.
GRI 400: Estándares Temáticos Sociales			
GRI 403: Salud y Seguridad en el Trabajo (2018) Tema material			
403-1	Sistema de gestión de la salud y la seguridad en el trabajo	3.- Compromiso Social - Salud y seguridad en el trabajo.	35
403-2	Identificación de peligros, evaluación de riesgos e investigación de incidentes		37
403-3	Servicios de salud en el trabajo		36, 41
403-4	Participación de los trabajadores, consultas y comunicación sobre salud y seguridad en el trabajo		
403-5	Formación de trabajadores sobre salud y seguridad en el trabajo		36
403-6	Promoción de la salud de los trabajadores		35
403-8	Cobertura del sistema de gestión de la salud y la seguridad en el trabajo		39
403-9	Lesiones por accidente laboral		
403-10	Las dolencias y enfermedades laborales		
GRI 404: Formación y Educación (2016)			
404-1	Promedio de horas de formación al año por empleado	3.- Compromiso Social - Desarrollo profesional.	42
404-2	Programas para desarrollar las competencias de los empleados y programas de ayuda a la transición		43
GRI 405: Diversidad e Igualdad de oportunidades (2016)			
405-1	Diversidad de órganos de gobierno y empleados	3.- Compromiso Social - Igualdad e inclusión.	32 y 33
405-2	Ratio entre el salario básico y la remuneración de mujeres y de hombres		
GRI 413: Comunidades locales (2016) Tema material			
413-1	Operaciones con programas de participación de la comunidad local, evaluaciones del impacto y desarrollo	3.- Compromiso Social - Un enfoque local para un impacto global	46
GRI 414: Evaluación social de los Proveedores (2016)			
414-1	Nuevos proveedores que han pasado filtros de selección de acuerdo con criterios sociales	5.- Compromiso con una gestión responsable - Gestión de proveedores	81
GRI 416: Salud y Seguridad de los Clientes (2016) Tema material			
416-1	Evaluación de los impactos de las categorías de productos y servicios en la salud y la seguridad	5.- Compromiso con una gestión responsable - Servicio al cliente	83
416-2	Casos de incumplimiento relativos a los impactos de las categorías de productos y servicios en la salud y la seguridad		82
GRI 418: Privacidad del Cliente (2016)			
418-1	Reclamaciones fundamentadas relativas a violaciones de la privacidad del cliente y pérdida de datos del cliente	5.- Compromiso con una gestión responsable - Servicio al cliente	83

Cuadro de equivalencia con los Principios del Pacto Mundial y los ODS

Actividad	Principios del pacto mundial	ODS	Estándares GRI más relevantes
Derechos humanos	1. Las empresas deben apoyar y respetar la protección de los derechos humanos fundamentales, reconocidos internacionalmente, dentro de su ámbito de influencia.	1, 2, 3, 4, 5, 6, 7, 8, 10, 11, 16, 17	Compromisos y políticas: 2-23, Comunidades locales: 413-1
	2. Las empresas deben asegurarse de que sus empresas no son cómplices en la vulneración de los derechos humanos.	1, 2, 3, 4, 5, 6, 7, 8, 10, 11, 16, 17	Compromisos y políticas: 2-23, Evaluación social de los proveedores: 414-1
Normas laborales	3. Las empresas deben apoyar la libertad de afiliación y el reconocimiento efectivo del derecho a la negociación colectiva.	1,3,5,8, 9, 10, 16, 17	Convenios de negociación colectiva: 2-30
	4. Las empresas deben apoyar la eliminación de toda forma de trabajo forzoso o realizado bajo coacción.	1,3,5,8,9, 10, 16, 17	Trabajo forzoso u obligatorio: 409-1
	5. Las empresas deben apoyar la erradicación del trabajo infantil.	1,3,5, 8, 9, 10, 16, 17	Trabajo infantil: 408-1
	6. Las empresas deben apoyar la abolición de las prácticas de discriminación en el empleo y la ocupación.	1,3,5, 8, 9, 10, 16, 17	Información sobre empleados y trabajadores: 2-7, Compromisos y políticas: 2-23, Formación y enseñanza: 404-1 y 404-2, Diversidad e igualdad de oportunidades: 405-2
Medio ambiente	7. Las empresas deberán mantener un enfoque preventivo que favorezca el medio ambiente.	2,6, 7,9, 11, 12, 13, 14, 15, 17	Procesos para remediar los impactos negativos: 2-25; Materiales 301-1, 301-2, 301 3; Energía: 302-1, 302-2, 302-3, 302-4, 302-5; Emisiones: 305-1
	8. Las empresas deben fomentar las iniciativas que promuevan una mayor responsabilidad ambiental.	2, 6, 7,9, 11, 12, 13, 14, 15, 17	Procesos para remediar los impactos negativos: 2-25; Materiales 301-1, 301-2, 301 3; Energía: 302-1, 302-2, 302-3, 302-4, 302-5; Emisiones: 305-1
	9. Las empresas deben favorecer el desarrollo y la difusión de las tecnologías respetuosas con el medio ambiente.	2,6, 7,9, 11, 12, 13, 14, 15, 17	Materiales: 301-1, 301-2, 301-3; Energía: 302-4; Emisiones: 305-1
Anticorrupción	10. Las empresas deben trabajar contra la corrupción en todas sus formas, incluidas la extorsión y el soborno.	3, 10, 16, 17	Compromisos y políticas: 2-23; Evaluación social de los proveedores: 414-1

INFORME DE REVISIÓN INDEPENDIENTE DE LA INFORMACIÓN NO FINANCIERA

A los accionistas de ONET IBERIA SOLUCIONES S.A.U.

De acuerdo a la Ley 11/2018, de 28 de diciembre, en materia de información no financiera y diversidad, hemos revisado la información no financiera contenida en el Informe de Sostenibilidad de ONET IBERIA del ejercicio cerrado a 31 de diciembre de 2020 (en adelante, "el Informe"). La información revisada se circunscribe a la información de ONET IBERIA y la que aparece en el contenido del Anexo "Índice de Contenido GRI Standards" del Informe, identificada con el símbolo "J".

Responsabilidad de los administradores

Los administradores de ONET IBERIA SOLUCIONES S.A.U. son responsables de la preparación y presentación del Informe de conformidad con las normas "Sustainability Reporting Standards 2016" de Global Reporting Initiative (GRI Standards), en su opción esencial, según lo detallado en el punto 102-54 del "Índice de contenido GRI Standards" del Informe. La Dirección también es responsable de la información y las afirmaciones contenidas en el mismo de la determinación de los objetivos de ONET IBERIA en lo referente a la selección y presentación de información sobre el desempeño en materia de desarrollo sostenible, incluyendo la identificación de los grupos de interés y de los asuntos materiales; y del establecimiento y mantenimiento de los sistemas de control y gestión del desempeño de los que se obtiene la información

Estas responsabilidades incluyen el establecimiento de los controles que la dirección considere necesarios para permitir que la preparación de los indicadores con un nivel de aseguramiento limitado esté libre de errores materiales debidos a fraude o errores.

Nuestra responsabilidad

Nuestra responsabilidad es llevar a cabo una revisión limitada y, basado en el trabajo realizado, emitir este informe, referido exclusivamente a la información correspondiente al ejercicio 2023.

Nuestro trabajo se ha llevado a cabo mediante entrevistas con la Dirección y las personas encargadas de la preparación de la información incluida en el Informe, y la aplicación de procedimientos analíticos y otros dirigidos a recopilar evidencias, tales como:

- La comprobación de los procesos que dispone ONET IBERIA para determinar cuáles son los aspectos materiales, así como la participación de los grupos de interés en los mismos.
- La comprobación, a través de entrevistas con la Dirección y con otros empleados relevantes, tanto a nivel de dirección como a nivel de las unidades

de negocio seleccionadas para la información correspondiente a la actividad de la organización, de la existencia de una estrategia y políticas de sostenibilidad y Responsabilidad Corporativa para atender a los asuntos materiales, y su implantación en ONET IBERIA.

- La evaluación de la consistencia de la descripción de la aplicación de las políticas y la estrategia en materia de sostenibilidad, gobierno, ética e integridad de ONET IBERIA.
- El análisis de riesgos, incluyendo búsqueda en medios para identificar asuntos materiales durante el ejercicio cubierto por el Informe.
- El análisis de los procesos de recopilación y de control interno de los datos cuantitativos reflejados en el Informe, en cuanto a la fiabilidad de la información, utilizando procedimientos analíticos y pruebas de revisión en base a muestreos, en relación a la información de su actividad.
- La revisión de la aplicación de los requerimientos establecidos en los *Sustainability Reporting Standards* de Global Reporting Initiative (*GRI Standards*), de conformidad con la opción esencial.

Conclusión

Basándonos en los procedimientos realizados en nuestras verificaciones y en las evidencias obtenidas, no se ha puesto de manifiesto aspecto alguno que nos haga creer que el informe de sostenibilidad de ONET IBERIA correspondiente al ejercicio 2023, finalizado el 31 de diciembre de 2023, no haya sido elaborado de acuerdo con los contenidos recogidos en la normativa mercantil vigente, la Ley 11/2018 de 28 de diciembre, en materia de Información no financiera y diversidad, así como los criterios de los estándares GRI aplicados.

Uso y distribución

Este informe ha sido realizado en cumplimiento de la normativa mercantil española, y su uso y distribución debe acomodarse a los fines establecidos en la misma.

Cerne Auditores S.L.



Fdo.: Jose Mª Nieto Gómez de Salazar

Madrid, a 3 de abril de 2024.